

نظام تقارير دقة WHOIS (نظام ARS)

تقرير المرحلة 2 الدورة 3: دقة التركيب والتشغيل
قسم النطاقات العالمية | 12 ديسمبر 2016



المحتويات

3	مقدمة ونظرة عامة
3	موضوع هذا التقرير
3	كيف تقرأ هذا التقرير
4	تصميم الدراسة
4	النتائج
6	الدروس المستفادة
6	الامتثال التعاقدى لدى ICANN
6	الخطوات التالية
7	الخلفية: معلومات العينة والسوق
7	نظرة عامة موجزة
9	تصميم العينة
12	النتائج الرئيسية
12	ملخص النتائج
13	دقة التشغيل – متطلبات اتفاقية اعتماد أمناء السجلات لسنة 2009
19	دقة التركيب - متطلبات اتفاقية اعتماد أمناء السجلات لسنة 2009
24	العلاقة بين دقة التركيب والتشغيل
25	النتائج الإقليمية - تحليل الدقة والأسباب وراء الأخطاء حسب المنطقة
30	مقارنات بين الدورات
36	الملحق "أ": معايير اختبارات الدقة
37	الملحق "ب": تحاليل إضافية - الدقة حسب متطلبات اتفاقية اعتماد أمناء السجلات لسنة 2009
42	الملحق "ج": تحاليل إضافية - الدقة حسب متطلبات اتفاقية اعتماد أمناء السجلات لسنة 2013
47	مقارنات بين الدورات – متطلبات التركيب حسب اتفاقية اعتماد أمناء السجلات لسنة 2013
52	الملحق "د": التحليلات الإضافية - عدد اللغات النصية حسب المنطقة

مقدمة ونظرة عامة

موضوع هذا التقرير

إن نظام تقارير دقة WHOIS (أو ARS) عبارة عن نظام مصمم من أجل تلبية التوصيات المقدم من فريق مراجعة نظام WHOIS لسنة 2012 بموجب تأكيد الالتزامات (AOC).¹ استناداً إلى هذه التوصيات، في 8 نوفمبر 2012، اعتمد مجلس إدارة ICANN مجموعة من التحسينات على الطريقة التي تنفذ بها ICANN إشرافها على برنامج WHOIS. وقد تم إنشاء نظام تقارير دقة WHOIS كجزء من هذه التحسينات ومن أجل التعامل مع مخاوف اللجنة الاستشارية الحكومية (GAC) بخصوص دقة WHOIS.

علماً بأن نظام تقارير دقة WHOIS تم تصميمه على مراحل من أجل تمكين مجتمع ICANN من التأثير في تطويره. وقد تم إكمال مرحلة تجريبية في أبريل 2015، وتم الانتهاء من المرحلة 1 في أغسطس 2015. أما المرحلة 2 فهي جارية الآن مع نشر تقرير جديد كل 6 أشهر. حيث تناولت المرحلة 1 دقة التركيب فقط، تتناول تقارير المرحلة 2 كل من دقة التركيب والتشغيل لسجلات WHOIS. يسرد هذا التقرير مرة أخرى تفاصيل الأنواع الرائدة لعدم الامتثال واتجاهات ومقارنات دقة WHOIS عبر المناطق، وإصدارات اتفاقية اعتماد أمناء السجلات (RAA) وأنواع نطاقات المستوى الأعلى العامة (gTLD). وقد قدمت نتائج هذا التقرير إلى إدارة الامتثال التعاقدية في ICANN من أجل المراجعة والتقصي، وأيضاً إذا لزم الأمر فلإجراء متابعة ما أمناء السجلات فيما يخص السجلات التي قد لا تكون دقيقة.

ويمكن العثور على التفاصيل الكاملة حول خلفية نظام تقارير دقة WHOIS، بالإضافة إلى النتائج في تقارير ARS السابقة <https://whois.icann.org/whoisars-reporting>.

كيف تقرأ هذا التقرير

يوفر التقرير تقديراً لإجمالي دقة سجلات WHOIS استناداً إلى اختبار عينات. كما أن الرسوم البيانية والقوائم المشمولة في هذا التقرير توفر إحصائيات حول ما يلي: إجمالي دقة النطاقات (أي دقة قطاع النطاقات الإجمالي)؛ ومعدلات الدقة حسب نوع نطاقات gTLD (أي دقة نطاقات gTLD الجديدة مقابل السابقة)؛ ومعدلات الدقة حسب نوع اتفاقية اعتماد أمناء السجلات RAA (أي دقة النطاقات الملتزمة باتفاقية اعتماد أمناء السجلات لسنة 2009 مقابل 2013)؛ وأيضاً معدلات الدقة حسب المنطقة الجغرافية (أي كيفية اختلاف الدقة من منطقة أمريكا الشمالية مروراً آسيا وصولاً إلى أوروبا إلخ). في حين يحتوي هذا الطرح على نتائج المستوى الأعلى فيما يخص الدقة الإجمالية لكل من التركيب والتشغيل، إلى أن قسم [النتائج الرئيسية](#) يحتوي على نتائج إضافية (على سبيل المثال؛ أسباب الخطأ). بالنسبة لمن لديهم اهتمام أكثر بالاختلافات الإقليمية في الدقة، برجاء الاطلاع على قسم [النتائج الإقليمية](#). وفي النهاية، للتعرف على مدى التغيير الذي شهدته الدقة عبر مختلف التقارير، برجاء الاطلاع على قسم [مقارنات بين الدورات](#).

¹ راجع <https://www.icann.org/resources/pages/aoc-2012-02-25-en>

تصميم الدراسة

تم أخذ عينة فرعية لعدد 12,000 سجل من عينة أولية مكونة من 200,000 سجل WHOIS. وبعد ذلك تم تقييم السجلات الـ 12,000 من خلال استخدام معايير تستند إلى متطلبات مستمدة من اتفاقية اعتماد أمناء السجلات لسنة 2009، والتي تستخدم كأساس لتقييم الدقة الشاملة لسجلات WHOIS في نطاقات gTLD. وكما أشرنا أعلاه، تركز تقارير المرحلة 2 على معدلات دقة التركيب وإمكانية التشغيل حسب وضع الاتصال (البريد الإلكتروني أو رقم الهاتف أو العنوان البريدي) وفقا لمتطلبات اتفاقية اعتماد أمناء السجلات (إصدار 2009 أو 2013). وبعد ذلك، تستخدم النتائج المتأتمية من اختبارات العينة الفرعية المحللة لتقدير النتائج الخاصة بنطاقات gTLD أو المجموعة الفرعية المعنية. وتمثل هذه البيانات في هذا التقرير بمجال ثقة مقدر بخمس وتسعين (95) بالمائة² إلى جانب نسبة تقديرية زائد أو ناقص خطأين قياسييين على وجه التقريب. فبعد مراعاة خطأ أخذ العينة، ثمة فرصة تقدر بخمس وتسعين 95 بالمائة بأن يكون المعيار الحقيقي ضمن مجال الثقة.

النتائج

القدرة على تأسيس اتصال

تستوفي نسبة سبعة وتسعين بالمائة من السجلات التي لديها بريد إلكتروني أو هاتف واحد على أقل تقدير كافة متطلبات التشغيل، وهو ما يشير ضمنا إلى أن جميع السجلات تقريبا تحتوي على معلومات يمكن استخدامها من أجل تأسيس اتصال فوري. ولم تستوف ثلاثة بالمائة فقط من السجلات التي لديها معلومات اتصال متطلبات التشغيل للبريد الإلكتروني أو الهاتف.

دقة إمكانية التشغيل

بالنسبة لدقة إمكانية التشغيل، يتبين من نتيجة التحليل الذي أجريناه أن نسبة 90 بالمائة تقريبا من عناوين البريد الإلكتروني ونسبة 72 بالمائة من أرقام الهاتف ونسبة 97 بالمائة من العناوين البريدية كانت قابلة للتشغيل بالنسبة لجميع الجهات الثلاثة (الإدارية والفنية والمسجل). كما قدرت نسبة دقة التشغيل الإجمالية لسجل WHOIS كامل بنسبة 65 بالمائة تقريبا من نطاقات gTLD ككل. وبالمقارنة بالدورة 2، فقد انخفضت هذه النسبة بما يقرب من 5 بالمائة. يقدم الجدول Ex1 أدناه بيانا مفصلا للدقة بحسب وضع الاتصال وأيضا حسب التغيرات من الدورة 2؛ موضحة في شكل فترات ثقة مقدر بنسبة 95 بالمائة.

الجدول Ex1: دقة نطاقات gTLD الإجمالية مع متطلبات التشغيل لاتفاقية اعتماد أمناء السجلات لسنة 2009 بحسب الوضع

البريد الإلكتروني	الهاتف	العنوان البريدي	الثلاثة جميعا دقيقة
90.1% ± 0.5%	72.4% ± 0.8%	96.8% ± 0.3%	65.1% ± 0.9%
التغير (الدورة-3-الدورة 2)	3.6% ± 1.1%	0.8% ± 0.4%	5.0% ± 1.2% ³

دقة التركيب

أوضح تحليل دقة التركيب اللغوي أن نسبة تقارب 99 بالمائة من عناوين البريد الإلكتروني ونسبة 89 بالمائة من أرقام الهواتف ونسبة 75 بالمائة من العناوين البريدية قد استوفت كافة متطلبات التركيب الأساسية المنصوص عليها في اتفاقية اعتماد أمناء السجلات لسنة 2009 لجميع جهات الاتصال الثلاثة. كما قدرت نسبة دقة التركيب اللغوي الإجمالية لسجل WHOIS كامل في ضوء متطلبات اتفاقية اعتماد أمناء السجلات لسنة 2009 بنسبة 67 بالمائة تقريبا من نطاقات gTLD ككل. وبالمقارنة بالدورة 2، فقد انخفضت هذه النسبة بما يقرب من 1 بالمائة. يقدم الجدول Ex2 أدناه بيانا مفصلا للدقة بحسب وضع الاتصال وأيضا حسب التغيرات من الدورة 2؛ موضحة في شكل فترات ثقة مقدر بنسبة 95 بالمائة.

² يعني هذا أنه في حال أخذت عينات عديدة مرة أخرى، فإن مجالات الثقة ستحصر المجموعة الفرعية أو المعيار (الدقة بحسب المنطقة على سبيل المثال) في 95 بالمائة تقريبا من الحالات. لمزيد من المعلومات بشأن مجالات الثقة، راجع:

<http://www.itl.nist.gov/div898/handbook/prc/section1/prc14.htm>

³ هذا التغير كبير من الناحية الإحصائية. أحد الأسباب المحتملة بالإضافة إلى التنوع الطبيعي للعينة ترجع إلى التغيرات في السوق وزيادة النطاقات في بعض المناطق. انظر قسم الخلفية: العينة ومعلومات السوق، مع النتائج الإقليمية، وأيضا مقارنات بين الدورات للحصول على مزيد من المعلومات.

الجدول Ex2: دقة نطاقات gTLD الإجمالية مع متطلبات التركيب اللغوية لاتفاقية اعتماد أمناء السجلات لسنة 2009 بحسب الوضع

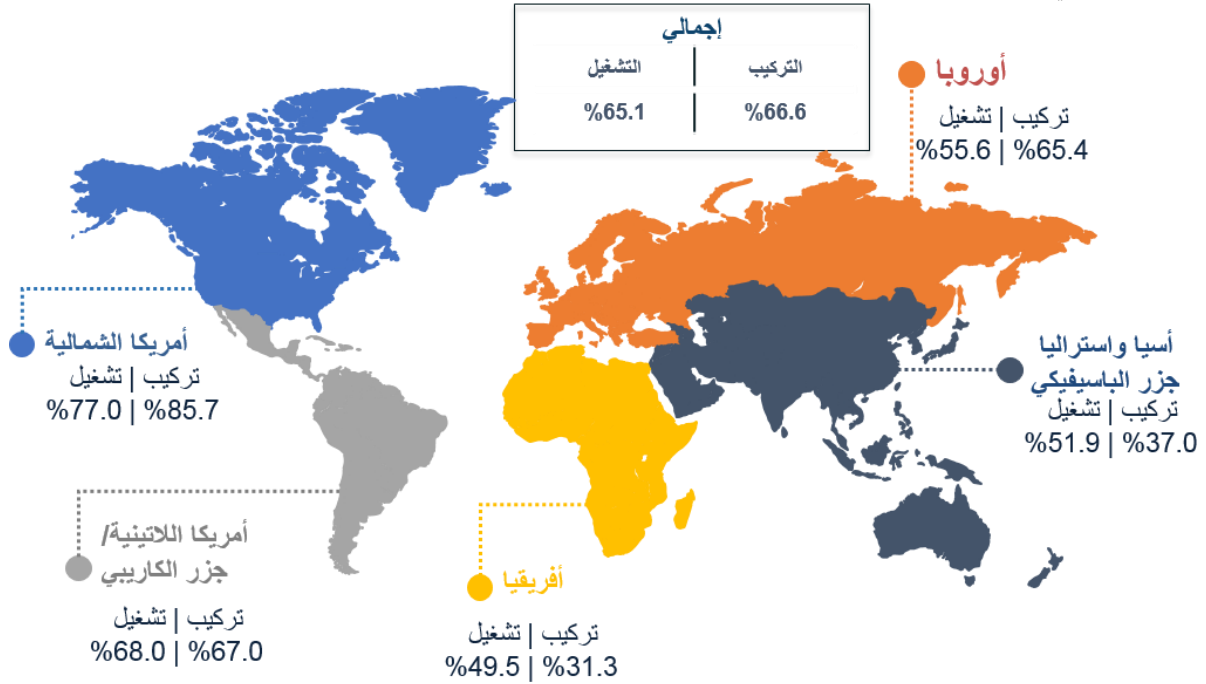
جميع جهات الاتصالات الثلاثة دقيقة	البريد الإلكتروني	الهاتف	العنوان البريدي	الثلاثة جميعًا دقيقة
99.6% ± 0.1%	88.5% ± 0.6%	74.7% ± 0.8%	66.6% ± 0.8%	
3.2% ± 0.9%	0.4% ± 0.2%	2.8% ± 1.1%	0.8% ± 1.2% ⁵	

تم تناول الأسباب الرئيسية لأوجه عدم تطابق التركيب وإمكانية التشغيل في مختلف المجموعات الفرعية بالإضافة إلى شرحها في قسم [النتائج الرئيسية](#) وفي الملحق "ب" وفي الملحق "ج".

الدقة الإقليمية

ويوضح المخطط في الشكل Ex1 الدقة الإجمالية للتركيب والتشغيل بالنسبة لسجلات WHOIS استنادا إلى منطقة نطاق ICANN، مع أرقام دقة التركيب إلى اليسار، والتشغيل إلى اليمين. وفي قسم [النتائج الإقليمية](#)، يمكن العثور على مؤشرات إقليمية أخرى للدقة والأسباب.

الشكل Ex1: إجمالي دقة التركيب والتشغيل حسب منطقة ICANN، الدورة 2



ملاحظة: لكل منطقة، يتم عرض أرقام دقة التركيب والتشغيل في التنسيق: تركيب | تشغيل. أما معدلات الدقة المعروضة فهي النسبة المئوية للسجلات ذات المعلومات الدقيقة في جميع أنواع جهات الاتصال الثلاثة، لجميع أنماط الاتصال الثلاثة.

فالنص الرئيسي للتقرير والملاحق المرفقة به تحتوي على تحاليل فرعية إضافية فيما يخص معدلات الدقة بموجب [اتفاقية اعتماد أمناء السجلات لسنة 2013](#)، والاتجاهات من الدورة 2 إلى الدورة 3، والاختلافات بين نطاقات gTLD الحالية ونطاقات gTLD السابقة، بالإضافة إلى تحليل النصوص المستخدمة في تسجيل النطاقات.

4 تشير "الدقة الإجمالية" إلى إجمالي عدد النطاقات. راجع الإيضاح رقم 12 حول مجالات الثقة والنشر.
5 هذا التغيير ليس كبيرا من الناحية الإحصائية. راجع القسم [مقارنات بين الدورات](#) للحصول على مزيد من المعلومات.

الدروس المستفادة

لقد سعينا باستمرار للحصول على طرق من أجل تحسين نظام ARS. وكما أوضحنا في التقارير السابقة، فإن اختبار العناوين البريدية يمثل تحديات لأسباب عدة. أحد الأسباب يتمثل في أن القواعد الخاصة بدقة التركيب في دولة ما (أي الدولة التي تقوم بصياغة المتطلبات) قد يكون بها استثناءات. ومع كل دورة جديدة، فإننا نواصل الحصول على التعقيبات والملاحظات فيما يهص هذه التوقعات. وعندما نحصل على هذه التعقيبات والملاحظات، يتم تضمينها في اختبار العنوان البريدي للدورة التالية. وهدفنا يتمثل في التحلي بالمرونة متى ما كانت الدولة مرة أيضا بالنسبة لقواعد تحديد العناوين البريدية الخاصة بها.

الامتثال التعاقدى لدى ICANN

على النحو المبين أعلاه، يتمثل الهدف الرئيسي لمشروع ARS في القدرة على الإقرار بأي من حالات عدم الدقة المحتملة التي يمكن لأمناء السجلات التحري عنها ومتابعتها.

متابعة عدم دقة التركيب

يجوز تصنيف شكاوى نظام تقارير دقة WHOIS في فئة أخطاء تنسيق WHOIS إذا أشار الخطأ إلى عدم الامتثال لمتطلبات التنسيق في اتفاقية اعتماد أمناء السجلات لسنة 2013، ولكن المعلومات صحيحة خلافا لذلك ويمكن التعامل معها (على سبيل المثال، رمز مقاطعة 1+ للمسجل الموجود في الولايات المتحدة). وعندما يحول الخطأ جهة الاتصال إلى جهة اتصال لا يمكن الوصول إليها (مثل العنوان البريدي المفقود)، ستنتم معالجة شكاوى WHOIS ARS على أنها شكاوى عدم دقة WHOIS. ولن يتم إرسال أخطاء تنسيق WHOIS إلى أمناء السجلات الملتمزين باتفاقية اعتماد أمناء السجلات لسنة 2009.

متابعة عدم دقة التشغيل

سوف تتم معالجة شكاوى نظام تقارير دقة WHOIS التي تستخرج بسبب فشل التشغيل باعتبارها شكاوى عدم دقة WHOIS. وفي حين أن مشكلات التنسيق لن تتطلب الاتصال بحاملي الأسماء المسجلة، فإن حالات فشل التشغيل تشير إلى أوجه قصور كبيرة تتطلب من أمناء السجلات اتخاذ خطوات معقولة من أجل التحري، ومتى أمكن، تصحيح أوجه القصور المزعومة بموجب اتفاقية اعتماد أمناء السجلات لسنة 2009 و2013. بالإضافة إلى ذلك، تحتوي مواصفة برنامج دقة WHOIS (أو WAPS) لاتفاقية اعتماد أمناء السجلات لسنة 2013 على متطلبات إضافية. وتشمل هذه المتطلبات توثيق متطلبات التنسيق وتعليق أسماء النطاقات بسبب فشل المسجل من أجل الرد في الوقت المناسب على شكاوى عدم الدقة الخاصة بـ WHOIS.

نتائج المرحلة 2

تواصل إدارة الامتثال تقديم مقاييس من أجل نظام تقارير دقة WHOIS في تقارير الامتثال ربع السنوية (انظر <https://www.icann.org/resources/pages/compliance-reports-2016-04-15-en>)، وسوف تقدم معلومات إضافية عند استخراج المقاييس للربع الرابع من 2016. بالإضافة إلى ذلك، سوف يتم تقديم مقاييس في اجتماعات ICANN العامة، مع تضمينها في التحديثات التي تنشر في أنشطة التوعية بالامتثال (<https://www.icann.org/resources/compliance/outreach>).

الخطوات التالية

المرحلة 2 الدورة 3

بعد نشر هذا التقرير، سوف تعقد ICANN ندوة عامة من أجل مناقشة النتائج وتقديم فرصة أمام المجتمع من أجل تقديم التعقيبات والملاحظات. سوف يتم نشر إعلان على موقع icann.org يحتوي على تفاصيل كيفية المشاركة. بالإضافة إلى ذلك، يمكنكم العثور على مواد من ندوات الويب (والتقارير) السابقة هنا: <https://whois.icann.org/en/whoisars-reporting>.

المرحلة 2 الدورة 4

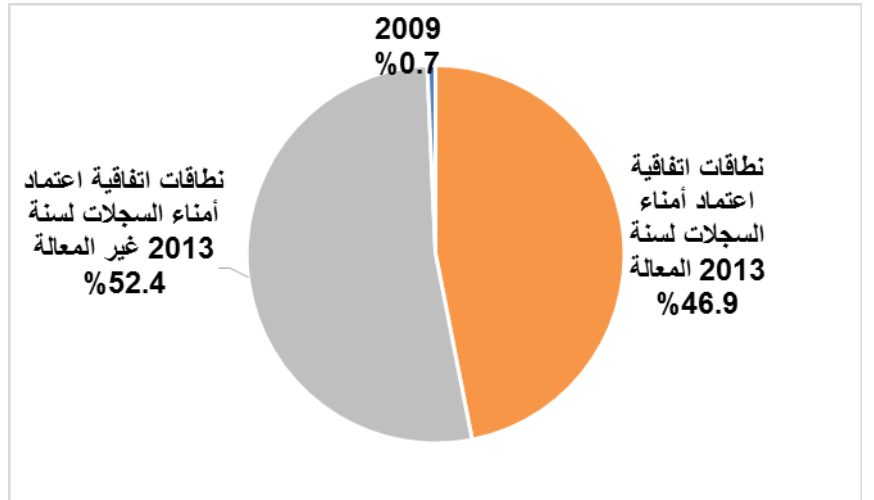
وكما أشرنا سابقا، فإن المرحلة 2 تجري بنظام الدورات مع نشر تقرير جديد كل 6 أشهر. وسوف تبدأ الدورة 4 في يناير 2017 مع تقديم تقرير متوقع في يونيو 2017.

الخلفية: معلومات العينة والسوق

نظرة عامة موجزة

في الدورة 3، اخترنا في البداية عينة من 200,000 سجل من سجلات WHOIS من بين ملفات المنطقة لما يبلغ 664 نطاقا من نطاقات gTLD (الموضحة أدناه في القسم **تصميم العينة**). تم اختبار معلومات جهات الاتصال من عينة فرعية مكونة من 12,000 سجل للتحقق من الدقة في مقابل معايير التركيب (على سبيل المثال المدلولات والصيغ) بناء على المتطلبات المنصوص عليها في اتفاقية اعتماد أمناء السجلات (RAA) المعمول بها في النطاق، وبعد ذلك تم اختبارها للتحقق من دقتها في مقابل معايير التشغيل (على سبيل المثال، يمكن استخدام المعلومات من أجل تأسيس اتصال). وقد تم تحليل البيانات الناتجة لإعداد إحصائيات دقة التركيب وإمكانية التشغيل الخاصة بمعلومات جهات اتصال WHOIS عبر المجموعات الفرعية مثل نوع gTLD (سابقا أو جديدا) ومنطقة ICANN ونوع اتفاقية اعتماد أمناء السجلات. وعلى الرغم من أن نسبة تقدر بـ 99 بالمائة من أسماء النطاقات مسجلة من خلال أمناء سجلات يعملون بموجب اتفاقية اعتماد أمناء السجلات لسنة 2013، إلا أن أكثر من 50 بالمائة من النطاقات مع أمناء السجلات الموقعين على اتفاقية اعتماد أمناء السجلات لسنة 2013 ملتزمون بتلبية متطلبات WHOIS المنصوص عليها في اتفاقية اعتماد أمناء السجلات لسنة 2009 استنادا إلى توقيت تسجيل النطاق نفسه، ونحن نشير إلى هذه النطاقات باسم نطاقات المعالة باتفاقية اعتماد أمناء السجلات لسنة 2013 (اتفاقية اعتماد أمناء السجلات لسنة 2013 المعالة). ويشار إلى النطاقات التي لها أمناء سجلات يعملون وفق اتفاقية اعتماد أمناء السجلات لسنة 2013 الملتزمون باستيفاء متطلبات WHOIS المنصوص عليها في اتفاقية اعتماد أمناء السجلات لسنة 2013 باسم النطاقات غير المعالة وفقا لاتفاقية اعتماد أمناء السجلات لسنة 2013 (غير المعالة حسب اتفاقية اعتماد أمناء السجلات لسنة 2013). وبذلك، فقد أولت التحاليل اهتماما بالأنواع الثلاثة من اتفاقية اعتماد أمناء السجلات (النطاقات المعالة حسب اتفاقية 2009 و2013 وغير المعالة حسب اتفاقية 2013)، ويمكن الاطلاع على التوزيع الخاص بها في الرسم البياني 1.

الرسم البياني 1: حصص جميع التسجيلات في نطاقات gTLD حسب حالة اتفاقية اعتماد أمناء السجلات

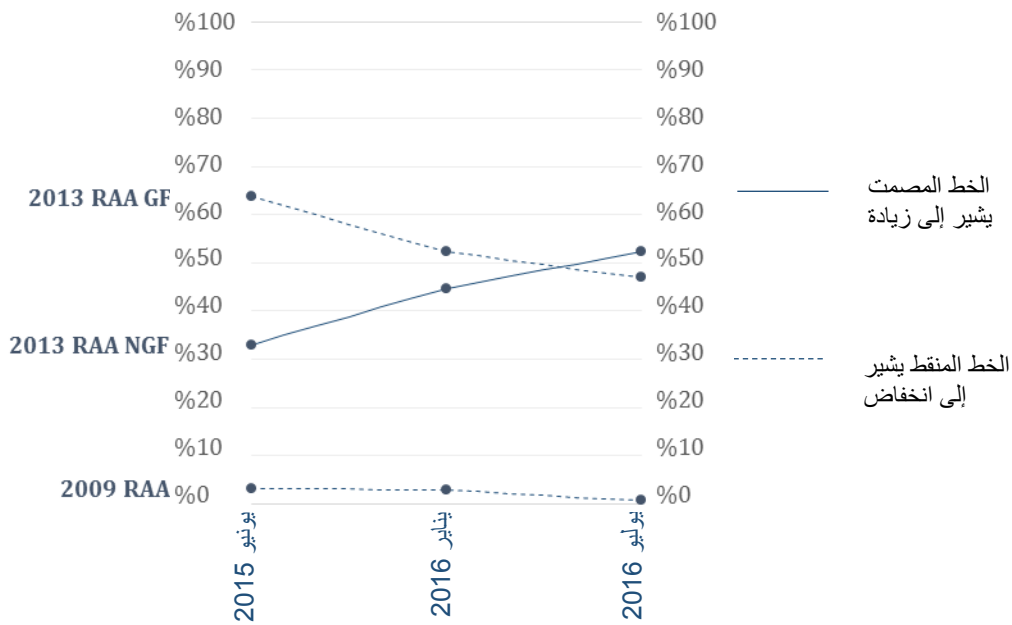


يوضح الجدول 1 الحصص الخاصة بأنواع اتفاقية اعتماد أمناء السجلات المختلفة، ويوضح الرسم البياني 2 التغير في التوزيع بمرور الوقت. بين الدورة 2 والدورة 3، انخفضت حصة اتفاقية اعتماد أمناء السجلات لسنة 2009 من 2.4% إلى 0.8%.

الجدول 1: توزيع نوع اتفاقية اعتماد أسماء السجلات حسب تاريخ العينة

اتفاقية اعتماد أسماء السجلات لسنة 2013 غير المعالة	اتفاقية اعتماد أسماء السجلات لسنة 2013 المعالة	اتفاقية اعتماد أسماء السجلات لسنة 2009	
%33.0	%63.7	%3.3	يونيو 2015 (الدورة 1)
%44.7	%52.4	%2.9	يناير 2016 (الدورة 2)
%52.3	%46.9	%0.7	يوليو 2016 (الدورة 3)

الرسم البياني 2: التغيير في توزيع نوع اتفاقية اعتماد أسماء السجلات حسب تاريخ العينة⁶



يوضح الجدول 2 عدد النطاقات حسب نوع اتفاقية اعتماد أسماء السجلات بمرور الوقت، بالإضافة إلى عدد النطاقات في نطاقات gTLD الجديدة والسابقة وعدد النطاقات حسب المنطقة. في الفترة من يونيو 2015 إلى يونيو 2016، كان هناك انخفاض كبير في عدد النطاقات في اتفاقية اعتماد أسماء السجلات لسنة 2009، وزيادة كبيرة في عدد نطاقات gTLD الجديدة. أما من حيث المناطق، فقد شهدت منطقة دول آسيا-المحيط الهادئ الزيادة الأعلى في إجمالي النطاقات.

⁶ لم يتم تضمين عينة الدراسة التجريبية هنا نظراً لأن الدراسة التجريبية لم تستعن بعينات من جميع النطاقات المتاحة في الوقت الحالي.

الجدول 2: تقديرات الأعداد، حسب تاريخ العينة (الأعداد الموضحة بملايين النطاقات)

تاريخ العينة	نوع gTLD		نوع اتفاقية اعتماد أمناء السجلات			المنطقة						
	gTLD الجديد	نطاقات gTLD السابقة	اتفاقية اعتماد أمناء السجلات 2009	المنتدى العام لاتفاقية اعتماد أمناء السجلات 2013	نطاقات اتفاقية اعتماد أمناء السجلات 2013 غير المعالة	AF	AP	EUR	LAC	NA	غير معروف	الإجمالي
يونيو 2015 (الدورة 1)	5.8	152	5.5	104	49	1.12	34.7	30.3	6.25	84.4	1.15	158
يناير 2016 (الدورة 2)	10.9	159	5.0	89	76	1.16	43.7	31.3	7.05	85.5	1.26	170
يوليو 2016 (الدورة 3)	21.4	162	1.3	86	95	1.27	52.8	33.2	8.31	88.0	0.493	184

ملاحظة: يمثل عمود نطاقات gTLD الإجمالية مجموعة كافة نطاقات gTLD. ويمكن الحصول على الإجمالي من خلال جمع نطاقات gTLD الجديدة والسابقة؛ أو من خلال نطاقات اتفاقية اعتماد أمناء السجلات لسنة 2009 و2013 المعالة، ونطاقات اتفاقية اعتماد أمناء السجلات لسنة 2013 غير المعالة أو من خلال الحصول على مجموع المناطق.

تصميم العينة

اشتملت بيانات الدراسة على عينة أولية من 200,000 سجل من ملفات منطقة gTLD، وتناولت بالتحليل عينة فرعية من 12,000 سجل. وقد صممت هذه العينة المعدة على مرحلتين بغرض توفير عينة كبيرة بما يكفي لتقييم المجموعات الفرعية المعنية تقييماً موثقاً، وذلك في ضوء القيود التقنية المفروضة على جمع بيانات الدراسة.

العينة الأولية

لكي تتمكن من اختيار العينة الأولية المكونة من 200,000 سجل، فقد راجعنا البيانات الموزعة لملف المنطقة، والتي تشير إلى عدد النطاقات الموجودة في كل نطاق gTLD. وقد كان هناك ما يقرب من 181 مليون اسم نطاق موزعة على 1,074 نطاق من نوع gTLD وقت أخذ العينة الأولية للدورة 3 في شهر يوليو 2016. وقد كان ما يقرب من 88 بالمائة من النطاقات البالغ عددها 181 مليون نطاق مسجلة في واحد من نطاقات gTLD السابقة البالغ عددها 18 نطاق gTLD سابق، مقارنة بنسبة 94 بالمائة في يناير 2016، عندما تم جمع البيانات للدورة 2 (انظر الجدول 1). وقد تم تسجيل 12 بالمائة تقريباً من النطاقات في يوليو 2016 في نطاقات gTLD الجديدة، الأمر الذي مثل زيادة كبيرة من نسبة 6 بالمائة مسجلة في يوليو 2016. كما نما العدد الإجمالي لنطاقات gTLD أيضاً بشكل كبير، بزيادة من 888 في يناير 2016 إلى 1,056 في يناير 2016.

ويوضح الجدول 3 العدد الإجمالي لنطاقات gTLD المفوضة وعدد نطاقات gTLD التي كانت سابقة منها في مقابل نطاقات gTLD في كل من تواريخ عينة نظام تقارير دقة WHOIS.

الجدول 3: إجمالي المفوض، من نطاقات gTLD السابقة والجديدة، حسب تاريخ العينة

إجمالي نطاقات gTLD المفوضة	برنامج gTLD الجديد	نطاقات gTLD السابقة	
610	592	18	أبريل 2015 (المرحلة 1)
678	660	18	يونيو 2015 (المرحلة 2 الدورة 1)
888	870	18	يناير 2016 (المرحلة 2 الدورة 2)
1,074	1,056	18	يوليو 2016 (المرحلة 2 الدورة 3)

من بين نطاقات gTLD الجديدة البالغ عددها 1,056 نطاقا، كان لدى 698 نطاق منها نطاقا واحدا على الأقل (358 نطاق gTLD جديد لم يحصل على أية نطاقات إلى الآن)، وعدد 52 حصل تحديدا على نطاق واحد (وهذه تم استثناؤها من العينة حيث إنها من الناحية النموذجية بمثابة نطاق إداري لنطاق gTLD) وبقية النطاقات الأخرى وعدد 646 حصلت على نطاقين على الأقل. وبتجميع النطاقات السابقة البالغ عدد 18 ونطاقات gTLD الجديدة البالغ عدد 646 المشار إليها أعلاه، فقد مثلت العينة الأولية إجمالي 664 نطاق gTLD. وعلى غرار عينات الدراسة التجريبية لنظام تقارير دقة WHOIS⁷ فقد أفرط تصميم عينة الدورة 3 في أخذ العينات من نطاقات gTLD الجديدة بحيث بلغت نسبة العينة الأولية المأخوذة من نطاقات gTLD الجديدة 25 بالمائة.

ومن بين العينة المكونة من 200,000، تم تجميع بيانات WHOIS وتحليلها لغويا بنجاح لعدد 197,164 سجلا (أي 98.6% من العينة الأولية، كما هو موضح في الجدول 4).

الجدول 4: أحجام العينة الأولية حسب المنطقة واتفاقية اعتماد أسماء السجلات

نوع اتفاقية اعتماد أسماء السجلات	أفريقيا	آسيا والمحيط الهادئ	أوروبا	أمريكا اللاتينية ومنطقة البحر الكاريبي	أمريكا الشمالية	غير معروف	الإجمالي
2009	1	122	182	201	694	34	1,234
GF 2013	468	13,466	16,910	2,036	45,362	295	78,537
NGF 2013	798	51,635	19,066	7,626	38,146	122	117,393
الإجمالي	1,267	65,223	36,158	9,863	84,202	451	197,165

العينة الفرعية المحللة

حددت ICANN المجموعات الفرعية المعنية بهذا التقرير كالتالي: سجلات مع أسماء سجلات اتفاقية اعتماد أسماء السجلات لسنة 2009 وسجلات مع أسماء سجلات لاتفاقية اعتماد أسماء السجلات لسنة 2013 وسجلات في نطاقات gTLD الجديدة، وسجلات في نطاقات gTLD السابقة، وسجلات من كل منطقة من مناطق ICANN الخمسة. ويوضح الجدول 5 أحجام العينة الفرعية المحللة حسب المنطقة واتفاقية اعتماد أسماء السجلات.

⁷ تشمل دراسات نظام تقارير دقة WHOIS السابقة كل من [الدراسة التجريبية](#)، بالإضافة إلى [دراسة المرحلة 1](#)، وأيضا [دراسة المرحلة 2 الدورة 1](#) مع [دراسة المرحلة 2 الدورة 2](#).

الجدول 5: أحجام العينة الفرعية المحللة حسب المنطقة واتفاقية اعتماد أمناء السجلات

نوع اتفاقية اعتماد أمناء السجلات	أفريقيا	آسيا والمحيط الهادئ	أوروبا	أمريكا اللاتينية ومنطقة البحر الكاريبي	أمريكا الشمالية	غير معروف	الإجمالي
2009	1	122	182	201	671	33	1,210
GF 2013	468	1,003	1,000	801	1,550	10	4,832
NGF 2013	798	1,819	1,027	902	1,408	4	5,958
الإجمالي	1,267	2,944	2,209	1,904	3,629	47	12,000

يقارن الجدول 6 الموضح أدناه أحجام العينات حسب نوع اتفاقية اعتماد أمناء السجلات في العينة الأولية المؤلفة من 196,262 نطاق والعينة الفرعية المحللة المؤلفة من 12,000 نطاق.

الجدول 6: أحجام العينات حسب نوع اتفاقية اعتماد أمناء السجلات

نوع اتفاقية اعتماد أمناء السجلات	العينة الأولية	النسبة المئوية للعينة الأولية	العينة الفرعية المحللة	النسبة المئوية للعينة الفرعية
اتفاقية اعتماد أمناء السجلات لسنة 2009	1,234	0.6%	1,210	10.1%
النطاقات المعالة حسب اتفاقية اعتماد أمناء السجلات لسنة 2013	78,538	39.8%	4,832	40.3%
النطاقات غير المعالة حسب اتفاقية اعتماد أمناء السجلات لسنة 2013	117,393	59.5%	5,958	49.7%
الإجمالي	197,165	100.0%	12,000	100.0%

احتساب البيانات المشتركة عبر أنواع الاتصال

بالنسبة لجميع أنماط الاتصال الثلاثة (البريد الإلكتروني والهاتف والعنوان البريدي)، كان لدى أكثر من 80 بالمائة من النطاقات نفس معلومات الاتصال لجميع أنواع الاتصال الثلاثة (المسجل والإداري والفني). ويوضح الجدول 7 التوزيع الكامل لعدد مرات تطابق معلومات الاتصال لكل نوع من الاتصال.

الجدول 7: تكرار البيانات المشتركة عبر أنواع وأنماط الاتصال⁸

الشبوع	البريد الإلكتروني	الهاتف	العنوان البريدي
جميع الثلاثة متطابقة تماما	80.1% ± 0.7%	82.8% ± 0.7%	81.0% ± 0.7%
تطابق اثنين تماما، واختلاف واحد	17.6% ± 0.7%	12.6% ± 0.7%	17.1% ± 0.7%
جميع الثلاث مختلفين	2.3% ± 0.3%	0.9% ± 0.2%	1.9% ± 0.2%

تشير الأرقام ذات الخصائص المشتركة في الجدول 7 إلى أنه لن تكون هناك اختلافات كبيرة فيما بين الدقة بالنسبة لجهات اتصال المسجل والإدارة والفني لأنها تحتوي في الغالب على نفس المعلومات. وجميع جهات الاتصال الثلاثة مختلفة بمعدل لا يزيد عن 2.3% في جميع الأحوال. ومن ثم، في حين تجري اختبارا ونعد تقريرا حول جميع أنواع الاتصال الثلاثة، فسوف يكون من الكافي غالبا أن ننظر فقط في المعدلات التي تكون فيها جميع أنواع الاتصال الثلاثة دقيقة. ويمكن العثور على إصدار موسع من الجدول 7 باسم الجدول ب1 في [الملحق "ب"](#).

⁸ ويمكن العثور على إصدار موسع من الجدول 7 باسم الجدول ب1 في [الملحق "ب"](#).

النتائج الرئيسية

يشمل هذا القسم من التقرير ملخصا بالنتائج الرئيسية، يليه تحليل إحصائي تفصيلي لنتائج اختبارات التركيب والتشغيل. ويجري تنظيم هذه الإحصائيات حسب نوع الاتصال⁹ (مسجل، وإداري وفني) داخل وضع الاتصال (عنوان بريد إلكتروني، ورقم هاتف وعنواني بريدي)، في جميع وعبر المجموعات الفرعية لنطاقات gTLD الجديدة مقابل السابقة، ونوع اتفاقية اعتماد أمناء السجلات ومنطقة ICANN. يمكن العثور على المزيد من التفاصيل حول النتائج، بما في ذلك جداول التحليل في الملحق "ب".¹⁰

ونظرا لأن إصدارات 2009 و2013 من اتفاقية اعتماد أمين السجل لها متطلبات مختلفة للبناء اللغوي الصحيح، فإننا ننشئ جداول تحليل منفصلة لكل مجموعة من المتطلبات (إصدار 2009 و2013)، تكون فيها متطلبات 2009 بمثابة قاعدة الأساس.¹¹ وحيث إن نتائج إمكانية التشغيل والعمل متشابهة عبر إصدارات اتفاقية اعتماد أمناء السجلات، فإن قوائم التحليل المنفصلة لكل مجموعة من المتطلبات سوف تكون مكررة بشكل كبير. يمكن العثور على قوائم التحليل التي تعرض نتائج اختبارات التركيب للتحقق من تحقيق متطلبات اتفاقية اعتماد أمناء السجلات لسنة 2013 في الملحق "ج".

ملخص النتائج

نورد فيما يلي بعض الدروس المستفادة الرئيسية من النتائج:

القدرة على تأسيس اتصال فوري

■ تستوفي نسبة سبعة وتسعين بالمائة من السجلات التي لديها بريد إلكتروني أو رقم هاتف واحد على أقل تقدير كافة متطلبات التشغيل المنصوص عليها في اتفاقية اعتماد أمناء السجلات لسنة 2009، وهو ما يشير ضمنا إلى أن جميع السجلات تقريبا تحتوي على معلومات يمكن استخدامها من أجل تأسيس اتصال فوري. ولم تستوف ثلاثة بالمائة فقط من السجلات التي لديها معلومات اتصال متطلبات التشغيل للبريد الإلكتروني أو الهاتف.

دقة إمكانية التشغيل

■ استوفت نسبة سبعة وتسعين بالمائة من العناوين البريدية، ونسبة 72 بالمائة من أرقام الهواتف ونسبة 90 بالمائة من عناوين البريد الإلكتروني كافة متطلبات التشغيل لاتفاقية اعتماد أمناء السجلات لسنة 2009. وقد اجتازت نسبة خمسة وستين بالمائة من النطاقات كافة اختبارات التشغيل لجميع أنواع الاتصال (المسجل والإداري والفني) وأوضاع الاتصال (عنوان البريد الإلكتروني ورقم الهاتف والعنوان البريدي)، وهو ما يمثل انخفاضا بحوالي خمسة بالمائة عن الدورة 2. □ التنوع الإقليمية في دقة التشغيل هي الأكبر بالنسبة للهاتف، والتي تتراوح من 60 بالمائة من حيث الدقة (منطقة دول آسيا-المحيط الهادئ) إلى 83 بالمائة من حيث الدقة (أمريكا الشمالية).

■ وكان وضع الاتصال صاحب أعلى معدل اجتياز لجميع اختبارات التشغيل هو العنوان البريدي. أما الوضع الذي حقق أقل معدل اجتياز لجميع اختبارات التشغيل فهو أرقام الهاتف. □ وبالنسبة للأرقام الصغيرة الخاصة بالعناوين البريدية التي فشلت في اختبار التشغيل، لم يكن لما يقرب من 50 بالمائة منها دولة محددة أو يمكن اختزالها بسهولة.

⁹ ونظرا لأن الأرقام الخاصة بجهات اتصال المسجل والإداري والفني متشابهة تماما، فإننا نعرض هنا دقة المجموعة الفرعية فقط لـ "الثلاثة دقيقة جميعا"، أي جهات اتصال المسجل والإداري والفني جميعها اجتازت كافة اختبارات الدقة.

¹⁰ انطلاقا من الرغبة في تلخيص النتائج في هذا القسم، فإن العديد من جداول التحليل المتناولة بالنقاش في هذا الموضع واردة في الملحق "ب" وفي الملحق "ج" بالتقرير.

¹¹ أولاً، تم اختيار اتفاقية اعتماد أمناء السجلات لسنة 2009 كقاعدة تم بناء عليها تحليل كافة سجلات العينة الفرعية المحللة البالغ عددها 12,000 سجل. وللعلم فإن متطلبات اتفاقية اعتماد أمناء السجلات لسنة 2013 أكثر صرامة من متطلبات إصدار 2009 لنفس الاتفاقية، حيث تنبني وبالتالي تضم متطلبات اتفاقية 2009. على سبيل المثال، تتطلب اتفاقية اعتماد أمناء السجلات لسنة 2009 عنوانا لكل جهة اتصال، في حين تتطلب اتفاقية اعتماد أمناء السجلات لسنة 2013 أن ينسق عنوان كل اتصال وفقا لنموذج المعايير S42 التابع للاتحاد البريدي العالمي والمعمول به في بلد معين. وأي خاصة اتصال تستوفي متطلبات اتفاقية اعتماد أمناء السجلات لسنة 2013 سوف تكون أيضا مستوفية لمتطلبات 2009 لنفس الاتفاقية. ولهذا السبب، فإن متطلبات 2009 تعمل كقاعدة أساسية يمكن مقارنة كافة السجلات في ضوءها.

■ وبالنسبة لأخطاء التشغيل في عناوين البريد الإلكتروني، فقد ارتد ما يقرب من 10 بالمائة من عناوين البريد الإلكتروني، في حين كانت نسبة أقل من واحد بالمائة من السجلات تفتقر إلى عنوان بريد إلكتروني.

دقة التركيب اللغوي:

- استوفى أكثر من ثمانية وثمانون بالمائة من أرقام الهاتف جميع متطلبات التركيب اللغوي المنصوص عليها في اتفاقية اعتماد أمناء السجلات لسنة 2009، بما يزيد قليلاً عن الدورة 2 (أي نسبة 85 بالمائة). والأسباب وراء أخطاء التركيب لها توزيعات مشابهة تماماً للأسباب الواردة في الدورة 2.
- وكانت التنوعات الإقليمية في دقة التركيب هي الأكبر بالنسبة للعنوان البريدي، والتي تتراوح من 41 بالمائة من حيث الدقة (منطقة دول آسيا-المحيط الهادئ) إلى 97 بالمائة من حيث الدقة (أمريكا الشمالية).
- وقد كان السبب الأكثر شيوعاً وراء خطأ التركيب بالنسبة للهاتف في غالبية المناطق هو الطول غير الصحيح، ولكن في منطقة أمريكا الشمالية فإن السبب الأكثر شيوعاً للخطأ كان كود الدولة المفقود.
- وبالنسبة للعناوين البريدية، فإن الغالبية العظمى من الأخطاء في كل دراسة كانت بشكل متسق بسبب الخانات المفقودة التي كانت مطلوبة مثل المدينة، أو الولاية/المقاطعة، أو الرمز البريدي أو الشارع.

دقة التشغيل – متطلبات اتفاقية اعتماد أمناء السجلات لسنة 2009¹²

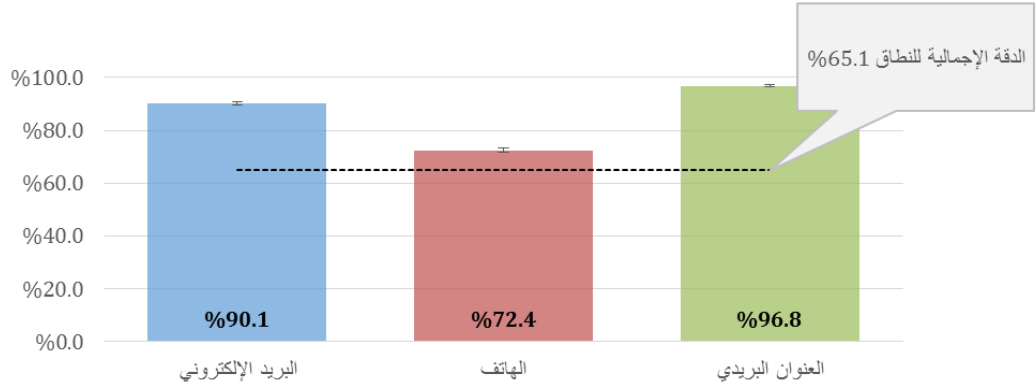
يقوم القسم التالي بمراجعة النتائج من اختبارات دقة التشغيل في مقابل متطلبات 2009 من خلال النظر أولاً في الدقة الإجمالية، وبعد ذلك دقة المجموعة الفرعية، ويتبعها أسباب الخطأ. ومن المهم الإشارة هنا إلى أن الفارق الوحيد بين متطلبات التشغيل في اتفاقية اعتماد أمناء السجلات لسنة 2013 و2009 هو أن متطلبات اتفاقية اعتماد أمناء السجلات لسنة 2009 لا تشترط حضور المعلومات في حقل البريد الإلكتروني أو رقم الهاتف للمسجل، في حين أن متطلبات اتفاقية اعتماد أمناء السجلات لسنة 2013 تتطلب وجود معلومات في هذه الحقول.

دقة التشغيل الإجمالية

في البداية، فإننا ننظر في دقة متطلبات اتفاقية اعتماد أمناء السجلات لسنة 2009 لجميع النطاقات البالغ عددها 12,000 نطاق. كانت معدلات الدقة بالنسبة للتشغيل هي الأعلى بالنسبة للعناوين البريدية، كما هو موضح في الرسم 3 والجدول 8.

¹² يمكن العثور على التوافق بالنسبة لمتطلبات اتفاقية اعتماد أمناء السجلات لسنة 2013 في الملحق "ج".

الرسم البياني 3: الدقة الإجمالية - متطلبات التشغيل في اتفاقية اعتماد أمناء السجلات لسنة 2009



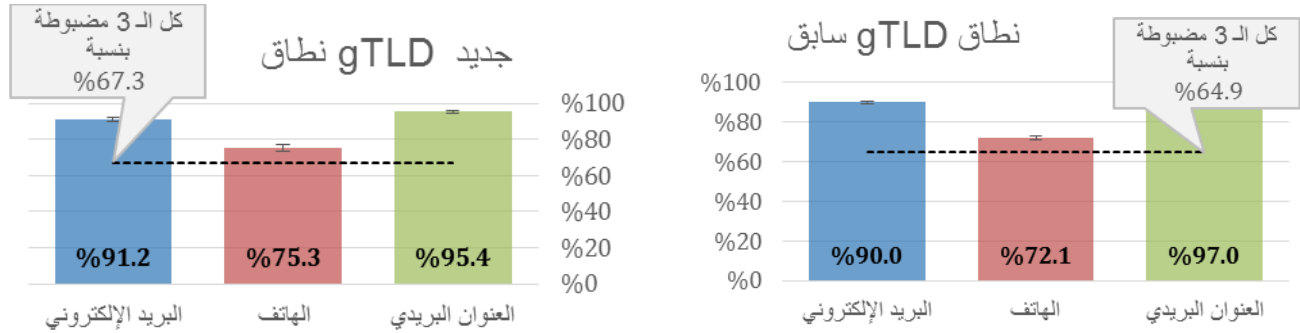
الجدول 8: الدقة الإجمالية حسب نوع ووضع الاتصال - متطلبات التشغيل في اتفاقية اعتماد أمناء السجلات لسنة 2009

المسجل	البريد الإلكتروني	الهاتف	العنوان البريدي	الثلاثة جميعًا بدقة
المسجل	%0.5 ± %91.4	%0.8 ± %76.5	%0.3 ± %97.2	%0.8 ± %68.9
الإداري	%0.5 ± %91.2	%0.8 ± %75.8	%0.3 ± %97.0	%0.8 ± %68.7
الفني	%0.5 ± %91.9	%0.8 ± %74.9	%0.3 ± %97.1	%0.8 ± %68.5
الإجمالي	%0.5 ± %90.1	%0.8 ± %72.4	%0.3 ± %96.8	%0.9 ± %65.1

دقة التشغيل حسب نطاقات gTLD السابقة مقابل الجديدة

يوضح الشكل 4 والجدول 9 أن نطاقات gTLD السابقة تحتوي على دقة تشغيل أقل بالنسبة لعناوين البريد الإلكتروني، والعناوين البريدية العادية ولكن دقة أعلى بالنسبة لأرقام الهواتف. وهذه النتائج مشابهة للنتائج المقدمة من الدورة 2.

الرسم البياني 4: الدقة حسب نوع نطاق gTLD - متطلبات التشغيل حسب اتفاقية اعتماد أمناء السجلات لسنة 2009



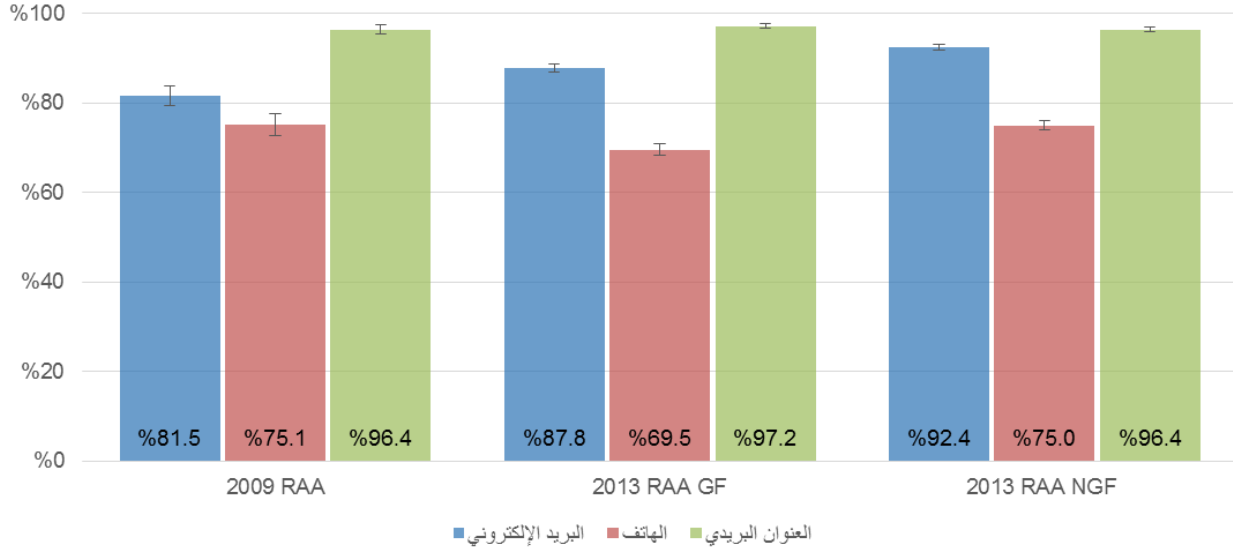
الجدول 9: الدقة حسب نوع نطاق gTLD - متطلبات التشغيل حسب اتفاقية اعتماد أسماء السجلات لسنة 2009

الثلاثة جميعًا دقيقة	العنوان البريدي	الهاتف	البريد الإلكتروني	نطاقات gTLD السابقة
%1.0 ± %64.9	%0.3 ± %97.0	%0.9 ± %72.1	%0.6 ± %90.0	نطاقات gTLD السابقة
%1.9 ± %67.3	%0.8 ± %95.4	%1.7 ± %75.3	%1.1 ± %91.2	gTLD الجديد
%0.9 ± %65.1	%0.3 ± %96.8	%0.8 ± %72.4	%0.5 ± %90.1	الإجمالي

دقة التشغيل حسب حالة اتفاقية اعتماد أسماء السجلات

في النهاية، ننظر في معدلات الدقة حسب حالة اتفاقية اعتماد أسماء السجلات. الرسم التوضيحي 5 والجدول 10 يوضحان أن مجموعة اتفاقية اعتماد أسماء السجلات لسنة 2013 غير المعالة هي الأعلى من حيث دقة البريد الإلكتروني، في حين أن مجموعة اتفاقية اعتماد أسماء السجلات لسنة 2013 المعالة هي الأعلى من حيث دقة العناوين البريدية لكنها الأقل في دقة الهاتف.

الرسم البياني 5: الدقة حسب حالة اتفاقية اعتماد أسماء السجلات - متطلبات تشغيل اتفاقية اعتماد أسماء السجلات لسنة 2009



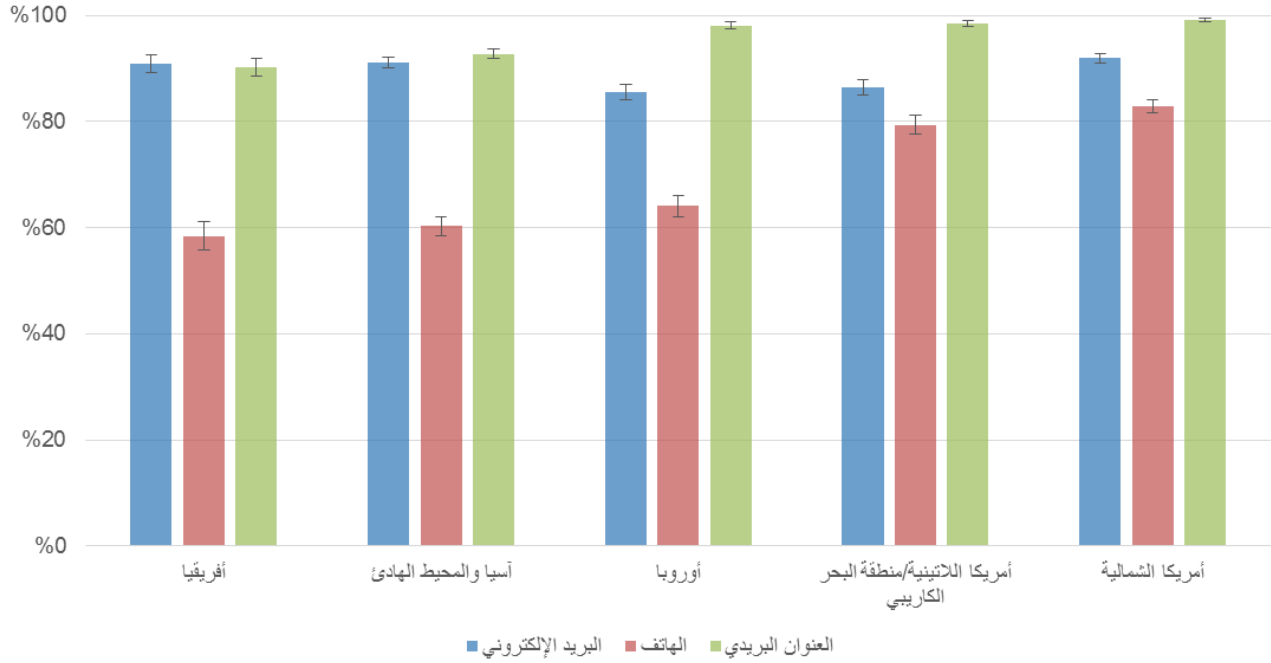
الجدول 10: الدقة حسب حالة اتفاقية اعتماد أسماء السجلات - متطلبات تشغيل اتفاقية اعتماد أسماء السجلات لسنة 2009

الثلاثة جميعًا دقيقة	العنوان البريدي	الهاتف	البريد الإلكتروني	اتفاقية اعتماد أسماء السجلات لسنة 2009
%2.8 ± %58.6	%1.1 ± %96.4	%2.4 ± %75.1	%2.2 ± %81.5	اتفاقية اعتماد أسماء السجلات لسنة 2009
%1.4 ± %61.9	%0.5 ± %97.2	%1.3 ± %69.5	%0.9 ± %87.8	النطاقات المعالة حسب اتفاقية اعتماد أسماء السجلات لسنة 2013
%1.2 ± %68.1	%0.5 ± %96.4	%1.1 ± %75.0	%0.7 ± %92.4	النطاقات غير المعالة حسب اتفاقية اعتماد أسماء السجلات لسنة 2013
%0.9 ± %65.1	%0.3 ± %96.8	%0.8 ± %72.4	%0.5 ± %90.1	الإجمالي

دقة التشغيل حسب منطقة ICANN

بعد ذلك، ننظر في دقة منطقة ICANN. الرسم البياني 6 والجدول 11 يوضحان أنه فيما يخص جميع نقاط الاتصال التسعة التي تجتاز كافة اختبارات الدقة، تحظى نطاقات أمريكا اللاتينية/منطقة الكاريبي وأمريكا الشمالية بمعدلات أعلى، وتحظى نطاقات منطقة دول آسيا-المحيط الهادئ بمعدل أقل. يمكن العثور على المزيد من المعلومات حول إحصائيات الدقة الإقليمية وأسباب الأخطاء حسب المنطقة، من خلال الاطلاع على القسم [النتائج الإقليمية](#).

الرسم البياني 6: الدقة حسب منطقة ICANN - متطلبات تشغيل اتفاقية اعتماد أسماء السجلات لسنة 2009



الجدول 11: الدقة حسب منطقة ICANN - متطلبات تشغيل اتفاقية اعتماد أسماء السجلات لسنة 2009

الثلاثة جميعًا بدقة	العنوان البريدي	الهاتف	البريد الإلكتروني	
2.8 ± 49.5%	1.6 ± 90.2%	2.7 ± 58.4%	1.6 ± 90.9%	أفريقيا
1.8 ± 51.9%	0.9 ± 92.7%	1.8 ± 60.3%	1.0 ± 91.2%	آسيا والمحيط الهادئ
2.1 ± 55.6%	0.6 ± 98.1%	2.0 ± 64.1%	1.5 ± 85.5%	أوروبا
2.1 ± 68.0%	0.6 ± 98.4%	1.8 ± 79.4%	1.5 ± 86.4%	أمريكا اللاتينية/منطقة البحر الكاريبي
1.4 ± 77.0%	0.3 ± 99.2%	1.2 ± 82.8%	0.9 ± 91.9%	أمريكا الشمالية
0.9 ± 65.1%	0.3 ± 96.8%	0.8 ± 72.4%	0.5 ± 90.1%	الإجمالي

أسباب الخطأ - متطلبات التشغيل في اتفاقية اعتماد أمناء السجلات لسنة 2009¹³

بالنسبة لإمكانية التشغيل، فإن الأسباب وراء الخطأ كانت مباشرة بسبب الاختبارات لعناوين البريد الإلكتروني وأرقام الهاتف وعناوين البريد كانت جميعها متعاقبة. فإذا فشل اختبار، تفشل إمكانية التشغيل. وفي حالة نجاح أي اختبار، تجتاز معلومات الاتصال إلى الاختبار التالي.

عناوين البريد الإلكتروني

يوضح الجدول 12 أن حوالي 10.1 بالمائة من السجلات حصلت على بريد إلكتروني "عاند"، مما يكشف عن أن عنوان البريد الإلكتروني لم يكن يعمل. ولم يتم توفير عناوين البريد المطلوبة إلا بمعدل 0.2 بالمائة من عدد المرات لخانة جهة الاتصال الإدارية وخانة جهة الاتصال الفنية.

الجدول 12: أخطاء عناوين البريد الإلكتروني حسب نوع الاتصال - متطلبات تشغيل اتفاقية اعتماد أمناء السجلات لسنة 2009

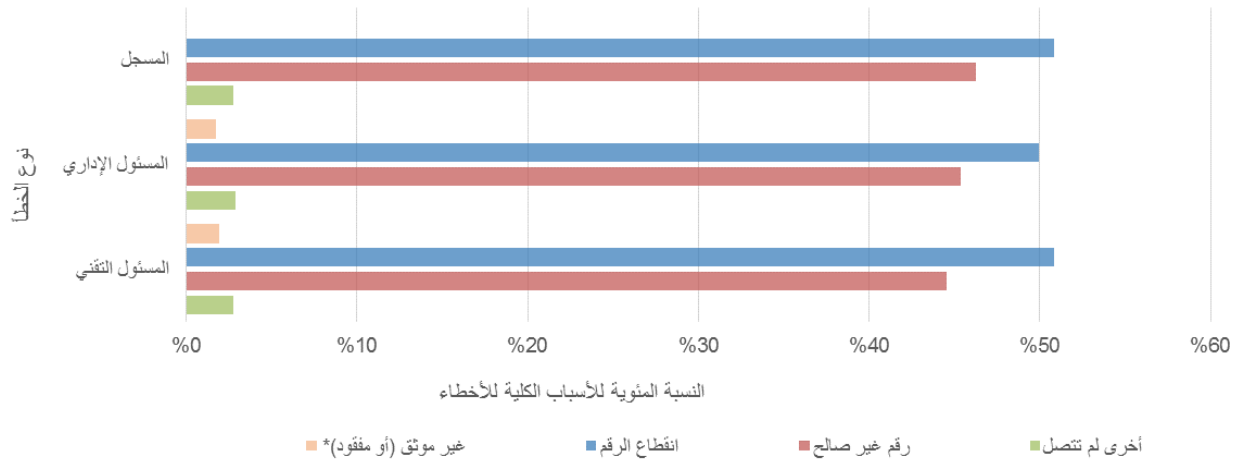
الإجمالي	الفني	الإداري	المسجل	
32,288	10,812	10,725	10,751	اجتازت جميع اختبارات الدقة
71	36	35	*97	غير موثق (أو مفقود)
3,641	1,152	1,240	1,249	بريد إلكتروني عاند
36,000	12,000	12,000	12,000	الإجمالي

* البريد الإلكتروني للمسجل غير مطلوب بموجب اتفاقية اعتماد أمناء السجلات لسنة 2009.

أرقام الهاتف

ويوضح الرسم البياني 7 والجدول 13 أن حوالي 13.0 بالمائة من الأخطاء كانت بسبب عدم اتصال أرقام الهاتف، ونسبة 11.7 بالمائة أخرى كانت من أرقام غير صالحة، ونسبة 0.7 أخرى لم تتصل على الإطلاق. وأقل من 1 بالمائة من أرقام الهواتف المطلوبة لم تكن متوفرة.

الرسم البياني 7: أخطاء أرقام الهاتف حسب نوع الاتصال - متطلبات تشغيل اتفاقية اعتماد أمناء السجلات لسنة 2009



*ملاحظة: رقم الهاتف للمسجل غير مطلوب بموجب اتفاقية اعتماد أمناء السجلات لسنة 2009.

¹³ للعثور على مزيد من المعلومات حول كيفية إجراء الاختبارات وكيفية تخطيط الأخطاء على الاختبارات، طالع الملحق "أ" أو صفحة نظام تقارير دقة WHOIS على الويب: <https://whois.icann.org/en/whoisars-validation>

الجدول 13: أخطاء أرقام الهاتف حسب نوع الاتصال - متطلبات تشغيل اتفاقية اعتماد أمناء السجلات لسنة 2009

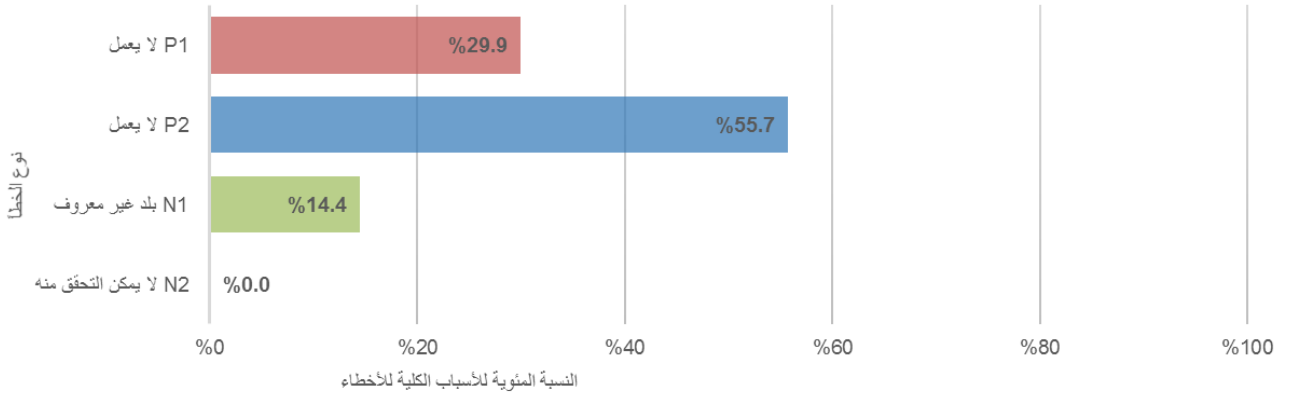
الإجمالي	المسجل	الفني	الإداري	
26,723	8,853	8,895	8,975	اجتازت جميع اختبارات الدقة
121	61	55	*115	غير موثق (أو مفقود)
4,688	1,599	1,551	1,538	انقطاع الرقم
4,209	1,401	1,409	1,399	رقم غير صالح
259	86	90	83	أخرى لم تتصل
36,000	12,000	12,000	12,000	الإجمالي

* رقم الهاتف للمسجل غير مطلوب بموجب اتفاقية اعتماد أمناء السجلات لسنة 2009.

العناوين البريدية

وفي النهاية، يوضح الرسم 8 والجدول 14 أخطاء العنوان البريدي من حيث التشغيل. يوضح الشكل 8 العناوين الوحيدة التي لا تزال محددة بأنها قابلة للتشغيل بعد هذه العملية اليدوية. يوضح الجدول 14 أن نسبة 70.6 بالمائة من عناوين P2 ونسبة 75.6 بالمائة من عناوين P1 تم تحديدها بأنها قابلة للتشغيل من خلال استخدام عملية يدوية. يوضح الجدول 14 المزيد من التفاصيل، بما في ذلك عدد ما تم تحديده في كل كود بأنه قابل للتشغيل من خلال العملية اليدوية.

الرسم البياني 8: أخطاء العناوين البريدية عبر جميع أنواع جهات الاتصال - متطلبات التشغيل في اتفاقية اعتماد أمناء السجلات لسنة 2009



الجدول 14: أخطاء العناوين البريدية حسب نوع الاتصال - متطلبات تشغيل اتفاقية اعتماد أمناء السجلات لسنة 2009

الإجمالي	المسجل	الفني	الإداري	
31,542	10,509	10,519	10,514	قابل للتشغيل
1,832	634	595	603	P2 قابل للتشغيل
1,261	411	423	427	P1 قابل للتشغيل
34,635	11,554	11,537	11,544	إجمالي القابل للتشغيل
760	242	254	264	P2 غير قابل للتشغيل
408	133	138	137	P1 غير قابل للتشغيل
197	71	71	55	N1، بلد غير معروف
0	0	0	0	N2، غير معتمد
1,365	446	463	456	إجمالي غير القابل للتشغيل
36,000	12,000	12,000	12,000	الإجمالي الكلي

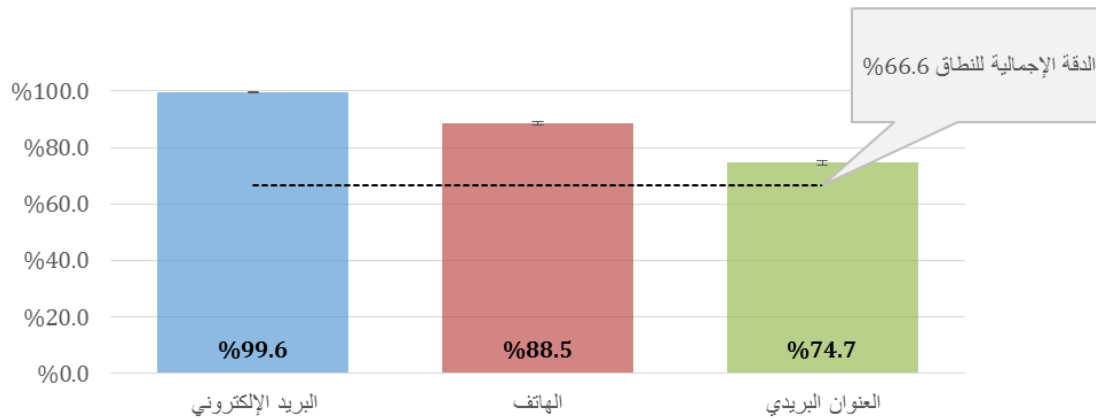
دقة التركيب - متطلبات اتفاقية اعتماد أمناء السجلات لسنة 2009¹⁴

يتناول القسم التالي مراجعة نتائج اختبارات دقة التركيب اللغوي في مقابل متطلبات 2009 لنفس الاتفاقية من خلال النظر أولاً في الدقة الإجمالية، وبعد ذلك دقة المجموعة الفرعية، ويتبعها أسباب الخطأ في نهاية المطاف.

دقة التركيب اللغوي الإجمالية

في البداية، فإننا ننظر في دقة متطلبات اتفاقية اعتماد أمناء السجلات لسنة 2009 لجميع النطاقات البالغ عددها 12,000 نطاق في العينة الفرعية المحللة. والخط المنقط التالي باللون الأسود في الشكل 9 يوضح أن حوالي 67 بالمائة من النطاقات يمكن القول بأنها دقيقة من الناحية التركيبية.

الرسم البياني 9: الدقة الإجمالية - متطلبات التركيب في اتفاقية اعتماد أمناء السجلات لسنة 2009



ويوضح الجدول 15 تقسيماً أكثر تفصيلاً للبيانات حسب نوع الاتصال. يوضح الصف الأسفل في هذه الجدول المعدل الذي اجتازت جهات اتصال المسجل وجهة الاتصال الإدارة والفنية وفقاً لها جميع اختبار التركيب لوضع اتصال محدد (البريد الإلكتروني أو الهاتف أو العنوان

¹⁴ يمكن العثور على التوافق بالنسبة لمتطلبات اتفاقية اعتماد أمناء السجلات لسنة 2013 في الملحق "ج".

البريدي). وسوف نركز على النسب لجميع أنماط الاتصال الثلاثة التي تتجاوز جميع اختبارات الدقة (أي صف "جميع الثلاثة دقيقة") في تحليلات المجموعة الفرعية.

الجدول 15: الدقة الإجمالية حسب نوع ووضع الاتصال - متطلبات التركيب في اتفاقية اعتماد أسماء السجلات لسنة 2009

المسجل	البريد الإلكتروني	الهاتف	العنوان البريدي	الثلاثة جميعًا دقيقة
	%0.0 ± %100.0	%0.5 ± %90.0	%0.8 ± %75.9	%0.8 ± %68.5
الإداري	%0.1 ± %99.6	%0.6 ± %89.3	%0.8 ± %75.8	%0.8 ± %68.2
الفني	%0.1 ± %99.6	%0.5 ± %89.8	%0.7 ± %77.8	%0.8 ± %70.5
الإجمالي	%0.1 ± %99.6	%0.6 ± %88.5	%0.8 ± %74.7	%0.8 ± %66.6

دقة التركيب حسب نطاقات gTLD السابقة مقابل الجديدة

يوضح الشكل 10 والجدول 16 أن نطاقات gTLD السابقة تحتوي على دقة أقل¹⁵ بالنسبة لعناوين البريد الإلكتروني وأرقام الهاتف، ولكن تحتوي على دقة أعلى بالنسبة للعناوين البريديّة. كما تحتوي نطاقات gTLD السابقة على معدل أعلى من الحصول على فئة دقة خانات الاتصال الثلاثة جميعها.

الرسم البياني 10: الدقة حسب نوع نطاق gTLD - متطلبات التركيب في اتفاقية اعتماد أسماء السجلات لسنة 2009



الجدول 16: الدقة حسب نوع نطاق gTLD - متطلبات التركيب في اتفاقية اعتماد أسماء السجلات لسنة 2009

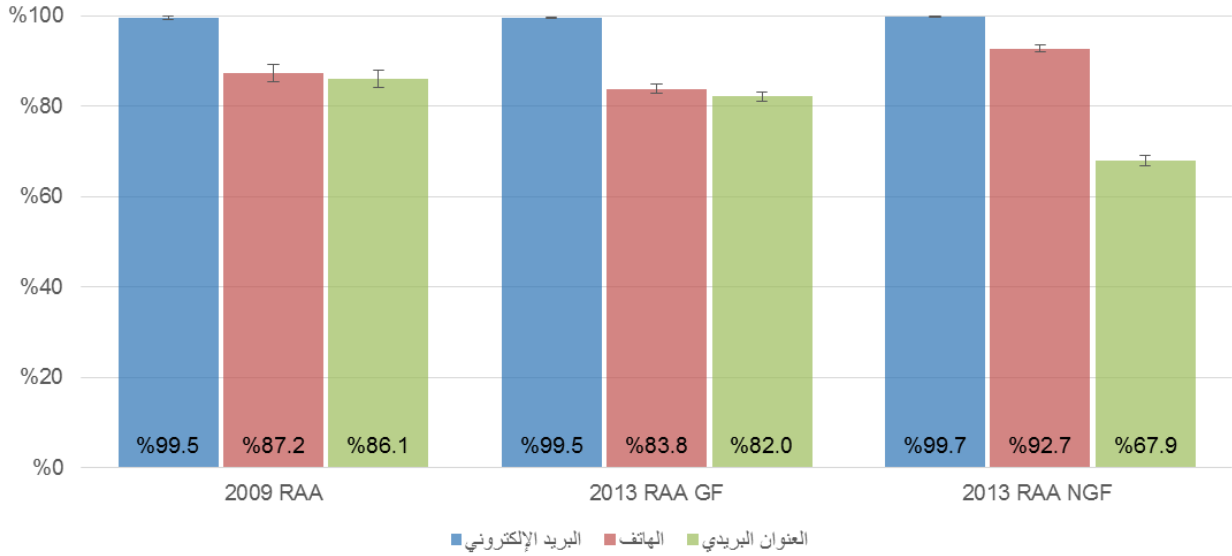
نطاقات gTLD السابقة	البريد الإلكتروني	الهاتف	العنوان البريدي	الثلاثة جميعًا دقيقة
	%0.1 ± %99.5	%0.7 ± %87.5	%0.8 ± %77.7	%0.9 ± %68.8
gTLD الجديد	%0.1 ± %99.9	%0.8 ± %96.0	%2.0 ± %51.9	%2.0 ± %49.8
الإجمالي	%0.1 ± %99.6	%0.6 ± %88.5	%0.8 ± %74.7	%0.8 ± %66.6

¹⁵ لا تشير كلمتا "أعلى" و "أقل" هنا إلى أرقام مجردة فحسب؛ بل وإلى دلالة إحصائية أيضا. وقد رفعت هذه العبارة الأخيرة من غالبية الموضوعات من أجل تيسير القراءة.

دقة التركيب حسب حالة اتفاقية اعتماد أسماء السجلات

بعد ذلك، ننظر في معدلات الدقة حسب اتفاقية اعتماد أسماء السجلات. لمجموعة اتفاقية اعتماد أسماء السجلات لسنة 2009 أعلى نسبة في السجلات التي تميزت فيها جميع أوضاع الاتصال بالدقة.

الرسم البياني 11: الدقة حسب حالة اتفاقية اعتماد أسماء السجلات - متطلبات التركيب في اتفاقية اعتماد أسماء السجلات لسنة 2009



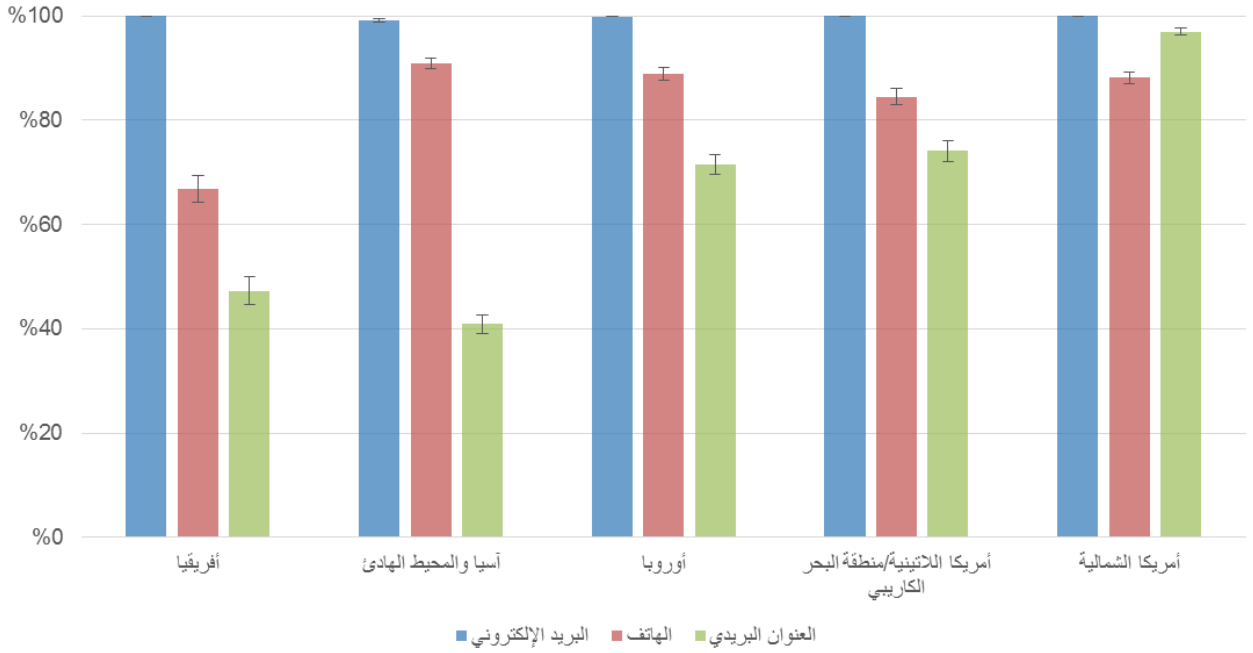
الجدول 17: الدقة حسب حالة اتفاقية اعتماد أسماء السجلات - متطلبات التركيب في اتفاقية اعتماد أسماء السجلات لسنة 2009

التصنيف	البريد الإلكتروني	الهاتف	العنوان البريدي	الثلاثة جميعًا بدقة
اتفاقية اعتماد أسماء السجلات لسنة 2009	0.4 ± 99.5%	1.9 ± 87.2%	1.9 ± 86.1%	2.4 ± 77.3%
النطاقات المعالة حسب اتفاقية اعتماد أسماء السجلات لسنة 2013	0.2 ± 99.5%	1.0 ± 83.8%	1.1 ± 82.1%	1.3 ± 69.8%
النطاقات غير المعالة حسب اتفاقية اعتماد أسماء السجلات لسنة 2013	0.1 ± 99.7%	0.7 ± 92.7%	1.2 ± 67.9%	1.2 ± 63.6%
الإجمالي	0.1 ± 99.6%	0.6 ± 88.5%	0.8 ± 74.7%	0.8 ± 66.6%

دقة التركيب حسب منطقة ICANN

في النهاية، ننظر في الدقة حسب منطقة ICANN. توضح منطقة أمريكا الشمالية أعلى مستوى دقة إجمالية، في حين تظهر أفريقيا ومنطقة دول آسيا-المحيط الهادئ الدقة الإجمالية الأقل. يمكن العثور على المزيد من المعلومات حول إحصائيات الدقة الإقليمية وأسباب الأخطاء حسب المنطقة، من خلال الاطلاع على القسم [النتائج الإقليمية](#).

الرسم البياني 12: الدقة حسب منطقة ICANN - متطلبات التركيب في اتفاقية اعتماد أمناء السجلات لسنة 2009



الجدول 18: الدقة حسب منطقة ICANN - متطلبات التركيب في اتفاقية اعتماد أمناء السجلات لسنة 2009

الثلاثة جميعًا بدقة	العنوان البريدي	الهاتف	البريد الإلكتروني	
%2.6 ± %31.3	%2.7 ± %47.3	%2.6 ± %66.8	%0.0 ± %100.0	أفريقيا
%1.7 ± %37.0	%1.8 ± %40.9	%1.0 ± %90.8	%0.3 ± %99.2	آسيا والمحيط الهادئ
%2.0 ± %65.4	%1.9 ± %71.5	%1.3 ± %88.9	%0.1 ± %99.9	أوروبا
%2.1 ± %67.0	%2.0 ± %74.1	%1.6 ± %84.5	%0.0 ± %100.0	أمريكا اللاتينية/منطقة البحر الكاريبي
%1.1 ± %85.7	%0.6 ± %97.0	%1.1 ± %88.1	%0.0 ± %100.0	أمريكا الشمالية
%0.8 ± %66.6	%0.8 ± %74.7	%0.6 ± %88.5	%0.1 ± %99.6	الإجمالي

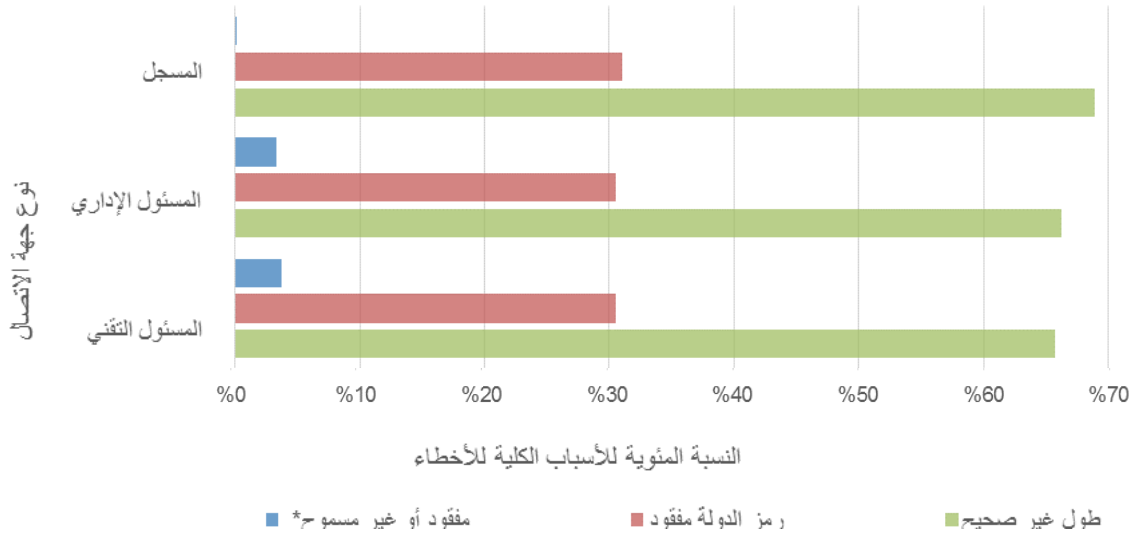
أسباب الخطأ - متطلبات التركيب حسب اتفاقية اعتماد أمناء السجلات لسنة 2009

نقدم هنا تقريراً بشأن الأسباب الرئيسية للإخفاق لكل وضع اتصال بصورة منفصلة (عنوان البريد الإلكتروني ورقم الهاتف والعنوان البريدي).

أرقام الهاتف

يوضح الجدول 13 الأسباب وراء أخطاء أرقام الهاتف كنسبة من أخطاء أرقام الهاتف، بحسب نوع جهة الاتصال. كما هو الحال بالنسبة للدورة 2، فإن المصدر الأكبر للأخطاء فيما بين أرقام الهاتف تمثل في الحصول على طول غير صحيح للدولة المعنية (حوالي 8.6 بالمائة من جميع أرقام الهواتف التي تم اختبارها).

الرسم البياني 13: أسباب الخطأ في أرقام الهاتف - متطلبات التركيب في اتفاقية اعتماد أسماء السجلات لسنة 2009

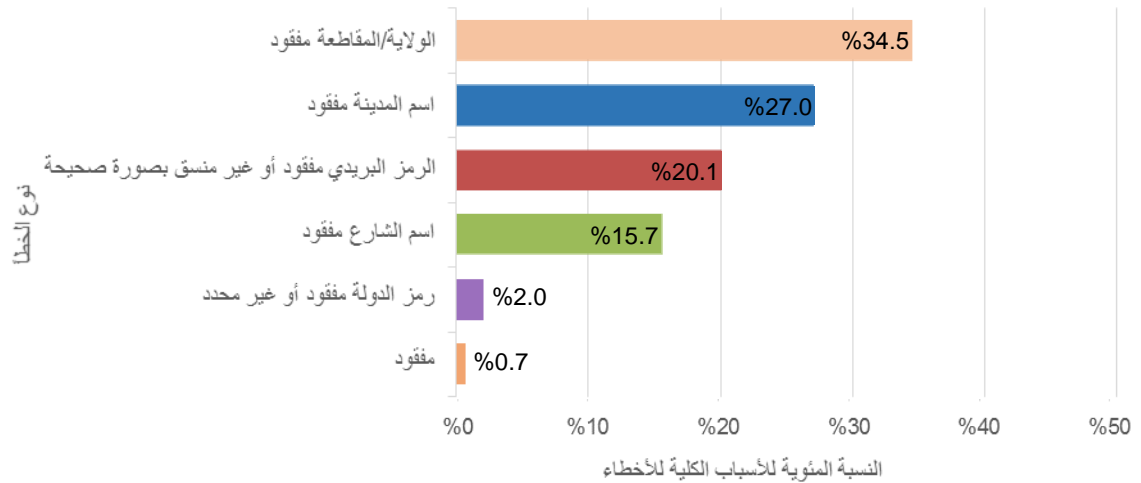


*ملاحظة: لا تشترط اتفاقية اعتماد أسماء السجلات لسنة 2009 وجود رقم هاتف لنوع اتصال المسجل.

العناوين البريدية

يوضح الشكل 14 الأسباب وراء أخطاء العناوين البريدية كنسبة من جميع أخطاء العناوين البريدية. وكما هو الحال بالنسبة للدورة 2، فإن غالبية أخطاء التركيب في العناوين البريدية (نسبة 97.2%) كانت بسبب مكون ناقص في العنوان، مثل ولاية/مقاطعة ناقصة (نسبة 34.5%)¹⁶، أو مدينة (نسبة 27.0%) و/أو عنوان بريدي (نسبة 20.1%) و/أو شارع (بنسبة 15.7 بالمائة). كانت رموز الدول المفقودة أقل (2.0%) وكانت القليل من العناوين البريدية مفقودة تماما (0.7%).

الرسم البياني 14: أسباب أخطاء العناوين البريدية عبر جميع أنواع الاتصال - متطلبات التركيب في اتفاقية اعتماد أسماء السجلات لسنة 2009



¹⁶ تجدر الإشارة إلى أنه بعد إكمال كل دورة، في حالة حصول عمليات شعبة النطاقات العالمية في ICANN على تعقيبات وملاحظات من إدارة الامتثال التعاقدية في ICANN بأن مكونات خاصة في العناوين قد تكون لها معايير مخالفة داخل دولة ما عن المعايير المستخدمة لدى الاتحاد الدولي للبريد (الجهة المتعاقدة مع ICANN من أجل اختبار عناوين البريد)، تضم عمليات شعبة النطاقات العالمية في ICANN هذه التعقيبات والملاحظات في الدورة التالية من الاختبار.

العلاقة بين دقة التركيب والتشغيل

تستقصي العلاقة بين دقة التركيب والتشغيل في مقابل المعايير المنصوص عليها في اتفاقية اعتماد أمناء السجلات لسنة 2009 المعدل الذي يمكن من خلاله للسجلات التي تجتاز واحدة من طريقتي الاختبار أيضا اجتياز طريقة الاختبار الأخرى (على سبيل المثال، ما هي نسبة السجلات التي تجتاز اختبار التشغيل ويمكنها أيضا اجتياز اختبار التركيب، والعكس بالعكس). نورد فيما يلي بعض الدروس المستفادة الرئيسية من هذا التحليل:

دقة التركيب والتشغيل لعنوان البريد الإلكتروني

- عناوين البريد الإلكتروني التي لا تجتاز اختبارات دقة التركيب تفشل أيضا في اختبار دقة التشغيل (أي ليس ثمة عنوان بريد إلكتروني يفشل في اختبار دقة التركيب ثم يجتاز اختبار دقة التشغيل) لأن بعض حالات الإخفاق في التركيب - على سبيل المثال، عنوان البريد الإلكتروني الذي لا يحتوي على الرمز "@" - يشير أيضا إلى أن عنوان البريد الإلكتروني غير قابل للتشغيل.
- وينطبق عكس ذلك بالنسبة لعناوين البريد الإلكتروني التي تفشل في اختبارات دقة التشغيل (9.9% من جميع النطاقات)؛ تجتاز غالبية عناوين البريد الإلكتروني هذه في حقيقة الأمر اختبارات دقة التركيب. هذا يرجع إلى بعض أوجه الفشل في التشغيل - على سبيل المثال، حالات ارتداد البريد الإلكتروني الناجمة عن عنوان بريد إلكتروني لم يعد مستخدما - سوف تحدث حتى عندما يكون التركيب دقيقا.

دقة التركيب والتشغيل لأرقام الهواتف

- وعلى العكس بالنسبة للبريد الإلكتروني، فإن التركيب الفاشل ليس دائما مؤشرا على أن أي رقم هاتف سوف يفشل في التشغيل - فهناك بعض أرقام الهواتف التي يمكن أن تفشل في اختبار التركيب، ولكنها تجتاز اختبار التشغيل. وعلى الرغم من ذلك، فإن أرقام الهواتف التي تفشل في اختبارات دقة التركيب، تفشل غالبيتها في اختبار التشغيل.

دقة التركيب والتشغيل للعنوان البريدي

- العناوين البريدية التي تفشل في اختبارات دقة التشغيل تفشل أيضا في اختبار التركيب (أي ليس هناك أي منها يفشل في دقة التشغيل ثم يجتاز اختبارات دقة التركيب). وعلى الرغم من ذلك، فإن من بين العناوين البريدية التي تفشل في اختبارات دقة التركيب تفشل في الغالب في اختبارات دقة التشغيل. وهذا يرجع إلى أن البريد قد يكون قابل للتسليم حتى وإن كان غير دقيق من الناحية التركيبية.

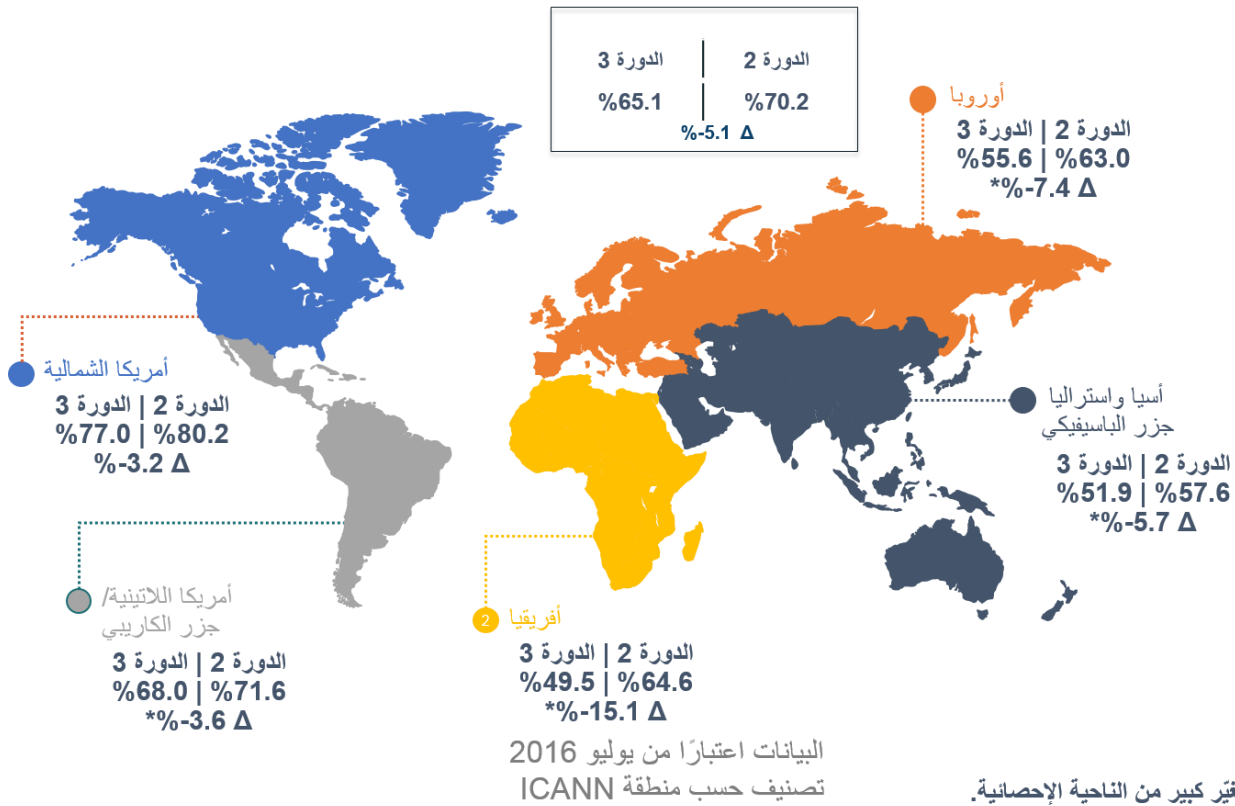
النتائج الإقليمية - تحليل الدقة والأسباب وراء الأخطاء حسب المنطقة

فيما يلي تقرير حول التغيرات في الدقة الإجمالية لكل من التركيب والتشغيل بين الدورة 2 والدورة 3 حسب المنطقة، وأسباب الأخطاء في التركيب والتشغيل في الدورة 3 حسب المنطقة.

التغيرات في الدقة الإجمالية حسب المنطقة

دقة إمكانية التشغيل
يوضح المخطط 1 أن دقة التشغيل قد انخفضت في كل منطقة لتتراوح بين نسبة 15.1% انخفاض في منطقة أوروبا إلى نسبة 3.2% انخفاض في منطقة أمريكا الشمالية. وعبر جميع المناطق، انخفضت الدقة الإجمالية للتشغيل ما بين الدورة 2 والدورة 3 بما يقرب من 5.0% إلى 65.1%. وعلى الرغم من أن التنوع الطبيعي في العينات أحد أسباب التغير في معدلات الدقة، فقد يكون هناك سبب آخر يتمثل في نمو النطاقات في المنطقة ذات معدلات الدقة الأقل بشكل عام. راجع [الخلفية: معلومات العينات والسوق](#) للتعرف على مزيد من المعلومات حول المناطق التي شهدت نمواً في النطاقات.

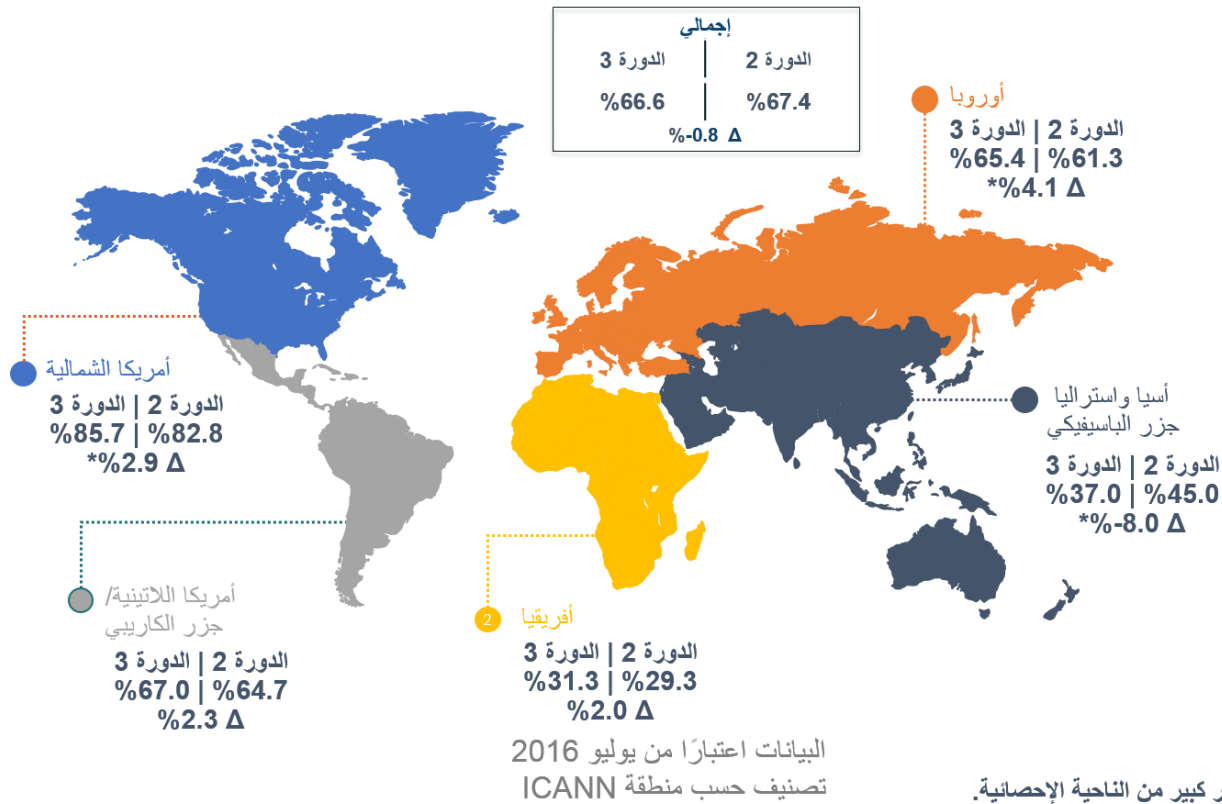
المخطط 1: التغير في دقة التشغيل الإجمالية لمناطق ICANN، الدورة 2 والدورة 3 - متطلبات اتفاقية اعتماد أمناء السجلات لسنة 2009



دقة التركيب

يوضح المخطط 2 أن التغيرات في دقة التركيب من الدورة 2 إلى الدورة 3 كانت أكثر بروزاً في منطقة دول آسيا-المحيط الهادئ، والتي زادت بنسبة 8.0%، على التوالي. انخفضت الدقة الإجمالية للتركيب عبر جميع المناطق من الدورة 2 إلى الدورة 3 بمعدل 0.8% إلى 66.6%.

المخطط 2: التغير في دقة التركيب الإجمالية لمناطق ICANN، الدورة 2 والدورة 3 لنظام ARS - متطلبات اتفاقية اعتماد أسماء السجلات لسنة 2009



أسباب الأخطاء حسب المنطقة

نقدم هنا تقريراً بشأن الأسباب الرئيسية لأخطاء اختبار التركيب والتشغيل حسب المنطقة، بصورة منفصلة حسب وضع الاتصال (عنوان البريد الإلكتروني ورقم الهاتف والعنوان البريدي). بالنسبة لعناوين البريد الإلكتروني وأرقام الهاتف، نفيد بأن الاختبار الأول قد فشل. نظراً لأن عناوين البريد تتطلب العديد من الخانات، كان من الممكن حدوث العديد من الأخطاء.

أسباب خطأ التركيب والتشغيل في البريد الإلكتروني حسب المنطقة - اتفاقية اعتماد أسماء السجلات لسنة 2009 وتوضح أخطاء التركيب في الجدول 19 أن عناوين البريد الإلكتروني لديها فئتان رئيسيتان في أخطاء التشغيل: مفقود/غير قابل للتوثيق، أو عنوان بريد إلكتروني يرتد. وفي كل منطقة، كانت أخطاء البريد الإلكتروني تعود بشكل كبير إلى ارتداد رسائل البريد الإلكتروني، ولكن عندما كانت المنطقة غير معروفة، فإن غالبية الأخطاء كانت بسبب معلومات ناقصة أو لا يمكن التحقق منها.

الجدول 19: أسباب خطأ التشغيل في البريد الإلكتروني حسب المنطقة - متطلبات اتفاقية اعتماد أمناء السجلات لسنة 2009

خطأ	أفريقيا	آسيا والمحيط الهادئ	أوروبا	أمريكا اللاتينية ومنطقة البحر الكاريبي		جميع المناطق
				أمريكا الشمالية	غير معروف	
خطأ غير موثق (أو مفقود)	%0.0	%0.0	%0.2	%5.2	%0.1	%1.9
بريد إلكتروني عائد	%100.0	%100.0	%99.8	%94.8	%99.9	%98.1
الدقة الإجمالية للمنطقة - تشغيل البريد الإلكتروني	± %90.9 %1.6	± %91.2 %1.0	± %85.5 %1.5	± %86.4 %1.5	± %91.9 %0.9	± %90.1 %0.5

ملاحظة: يجب قراءة هذا الجدول على النحو التالي: من الأخطاء في المنطقة س، كانت نسبة ص% للأسباب كذا وكذا. كما أن "إجمالي ... الدقة للمنطقة" ليس نسب إجمالية فوقها، ولكن بالأحرى يتم تضمينها من أجل توفير سياق إضافي للأخطاء.

أخطاء التركيب في الجدول 20 تشير إلى تنوع كبير حسب المنطقة. وعلى الرغم من ذلك، من المهم تذكر أن العدد الفعلي لأخطاء التركيب بالنسبة لعناوين البريد الإلكتروني صغيرة للغاية. وكانت غالبية الأخطاء نتيجة عناوين البريد الإلكتروني المفقودة.

الجدول 20: أسباب خطأ التركيب في البريد الإلكتروني حسب المنطقة - متطلبات اتفاقية اعتماد أمناء السجلات لسنة 2009

خطأ	أفريقيا	آسيا والمحيط الهادئ	أوروبا	أمريكا اللاتينية ومنطقة البحر الكاريبي		جميع المناطق
				أمريكا الشمالية	غير معروف	
مفقود	%0.0	%0.0	%0.0	%95.0	%100.0	%89.6
حروف غير مسموح بها	%0.0	%0.0	%0.0	%0.0	%0.0	%0.0
الرمز @ مفقود	%0.0	%0.0	%50.0	%0.0	%0.0	%3.9
غير قابل للحل	%0.0	%0.0	%50.0	%5.0	%0.0	%6.5
الدقة الإجمالية للمنطقة - تركيب البريد الإلكتروني	± %100.0 %0.0	± %99.2 %0.3	± %99.9 %0.1	± %100.0 %0.0	± %100.0 %0.0	± %99.6 %0.1

انظر الجدول 19 للتعرف على كيفية قراءة هذا الجدول.

أسباب خطأ التركيب والتشغيل في الهاتف حسب المنطقة - اتفاقية اعتماد أمناء السجلات لسنة 2009 يوضح الجدول 21 أن المناطق لم تختلف كثيرا في توزيعاتها بالنسبة لتشغيل الهاتف. كانت نسبة تتراوح بين 0.1% ونسبة 1.6% من أرقام الهاتف غير القابلة للتشغيل إما مفقودة أو غير قابلة للتحقق لكل منطقة، وكانت نسبة تتراوح بين 41.7% ونسبة 54.6% غير متصلة، وكانت نسبة تتراوح بين 22.9% ونسبة 34.1% أرقاما غير صحيحة ونسبة 33.9% إلى 56.7% الباقية من أرقام الهواتف غير القابلة للتشغيل قد فشلت في الاتصال لسبب آخر.

الجدول 21: أسباب خطأ تشغيل الهاتف حسب المنطقة - متطلبات اتفاقية اعتماد أمناء السجلات لسنة 2009

خطأ	أمريكا اللاتينية ومنطقة البحر الكاريبي						خطأ
	أفريقيا	آسيا والمحيط الهادئ	أوروبا	أمريكا الشمالية	غير معروف	جميع المناطق	
غير موثق (أو مفقود)	%0.1	%0.2	%0.8	%1.6	%100.0	%1.3	
انقطاع الرقم	%49.6	%41.7	%49.7	%54.6	%0.0	%50.5	
رقم غير صالح	%45.2	%53.2	%48.2	%41.1	%0.0	%45.4	
أخرى لم تتصل	%5.1	%5.0	%1.4	%2.7	%0.0	%2.8	
الدقة الإجمالية للمنطقة - تشغيل الهاتف	± %58.4 ± %2.7	± %60.3 ± %1.8	± %64.1 ± %2.0	± %79.4 ± %1.8	± %82.8 ± %1.2	لا يوجد ± %0.8 ± %72.4	

انظر الجدول 19 للتعرف كيفية قراءة هذا الجدول.

يوضح الجدول 22 أنه عندما تكون المنطقة غير معروفة، تكون أخطاء تركيب الهاتف بسبب معلومات مفقودة أو غير مسموح بها. وفيما بين المناطق، كان لمنطقة شمال أمريكا النسبة الأكبر في أكواد الدول المفقودة، في حين كانت لدى منطقة دول آسيا-المحيط الهادئ النسبة الأكبر في أرقام الهوائف المفقودة أو غير المسموح بها.

الجدول 22: أسباب خطأ التركيب في الهاتف حسب المنطقة - متطلبات اتفاقية اعتماد أمناء السجلات لسنة 2009

خطأ	أمريكا اللاتينية ومنطقة البحر الكاريبي						خطأ
	أفريقيا	آسيا والمحيط الهادئ	أوروبا	أمريكا الشمالية	غير معروف	جميع المناطق	
طول غير صحيح	%77.0	%67.7	%75.1	%75.8	%16.1	%66.9	
رمز الدولة مفقود	%22.9	%32.0	%23.2	%17.5	%42.5	%30.7	
مفقود أو غير مسموح به	%0.2	%0.2	%1.6	%6.6	%41.4	%2.4	
الدقة الإجمالية للمنطقة - تركيب الهاتف	± %66.8 ± %2.6	± %90.8 ± %1.0	± %88.9 ± %1.3	± %84.5 ± %1.6	± %88.1 ± %1.1	لا يوجد ± %0.6 ± %88.5	

انظر الجدول 19 للتعرف كيفية قراءة هذا الجدول.

أسباب خطأ عنوان البريد حسب المنطقة - اتفاقية اعتماد أمناء السجلات لسنة 2009
يوضح الجدول 23 أن غالبية أخطاء تشغيل العنوان البريدي مشفرة بالرمز P1 (ربما يكون غير قابل للمراسلة) في منطقة أفريقيا ومنطقة أمريكا اللاتينية ومنطقة الكاريبي. وباستثناء حالات المناطق "غير المعروفة"، حظيت منطقة دول آسيا-المحيط الهادئ وأوروبا بأعلى نسب الخطأ "بلد غير معروف".

الجدول 23: أسباب خطأ تشغيل العنوان البريدي حسب المنطقة - متطلبات اتفاقية اعتماد أمناء السجلات لسنة 2009

خطأ	أفريقيا	آسيا والمحيط الهادئ	أوروبا	أمريكا اللاتينية ومنطقة البحر الكاريبي	أمريكا الشمالية	غير معروف	جميع المناطق
P1 غير قابل للتشغيل ¹⁷	%45.2	%51.9	%50.0	%21.6	%21.2	%0.0	%29.9
P2 غير قابل للتشغيل	%54.0	%48.1	%40.4	%71.5	%75.8	%0.0	%55.7
N1 بلد غير معروف	%0.8	%0.0	%9.6	%6.9	%3.0	%100.0	%14.4
N2 لا يمكن التحقق منه	%0.0	%0.0	%0.0	%0.0	%0.0	%0.0	%0.0
الدقة الإجمالية للمنطقة - تشغيل البريد	± %90.2 %1.6	± %92.7 %0.9	± %98.1 %0.6	± %98.4 %0.6	± %99.2 %0.3	لا يوجد	%96.8 %0.3 ±

انظر الجدول 19 للتعرف كيفية قراءة هذا الجدول.

يوضح الجدول 24 أن غالبية أخطاء تركيب العناوين البريدية عبر جميع المناطق كانت بسبب فقد مكونات البريد مثل المدينة أو الولاية/المقاطعة.

الجدول 24: أسباب خطأ التركيب في العنوان البريدي حسب المنطقة - متطلبات اتفاقية اعتماد أمناء السجلات لسنة 2009

خطأ	أفريقيا	آسيا والمحيط الهادئ	أوروبا	أمريكا اللاتينية ومنطقة البحر الكاريبي	أمريكا الشمالية	غير معروف	جميع المناطق
مفقود	%0.1	%0.0	%0.0	%0.6	%0.3	%26.3	%0.7
رمز الدولة مفقود	%0.1	%0.1	%10.2	%0.0	%2.7	%35.5	%2.0
اسم الشارع مفقود	%25.8	%12.2	%12.1	%13.9	%14.8	%2.6	%15.7
الرمز البريدي مفقود أو تنسيق سيء	%22.0	%46.2	%14.2	%14.5	%17.5	%0.0	%20.1
اسم المدينة مفقود	%27.5	%19.2	%35.1	%26.0	%38.5	%35.5	%27.0
الولاية/المقاطعة مفقود	%24.5	%22.3	%28.4	%45.0	%26.1	%0.0	%34.5
الدقة الإجمالية للمنطقة - تركيب البريد	± %47.3 %2.7	± %40.9 %1.8	± %71.5 %1.9	± %74.1 %2.0	± %97.0 %0.6	لا يوجد	%74.7 %0.8 ±

انظر الجدول 19 للتعرف كيفية قراءة هذا الجدول.

¹⁷ للاطلاع على وصف لأسباب أخطاء التشغيل في العناوين البريدية، راجع قسم [النتائج الرئيسية](#) تحت عنوان "أسباب الخطأ - متطلبات التشغيل في اتفاقية اعتماد أمناء السجلات لسنة 2009، وحدد مكان القسم الفرعي بالخاص بأخطاء العناوين البريدية.

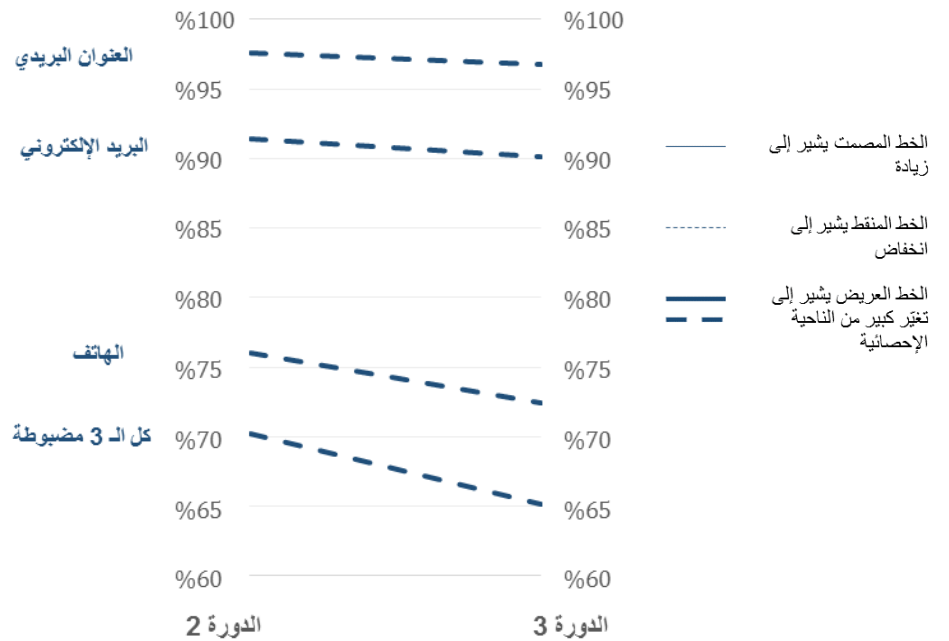
مقارنات بين الدورات

يمكن إجراء مقارنات إحصائية لدقة التركيب والتشغيل فيما بين نتائج الدورة 2 والدورة 3. ونحن نعرض المقارنات فيما التالية لأغراض المعلومات، وللتعرف على ماهية الملاحظات العامة التي يمكن تدوينها حول العلاقة فيما بين دقة التركيب والتشغيل.

مقارنات الدقة فيما بين الدورات - متطلبات التشغيل حسب اتفاقية اعتماد أمناء السجلات لسنة 2009

التغير في الدقة الإجمالية
يوضح الجدول 25 والشكل 15 أن الدورة 3 كانت أقل من حيث معدلات الدقة الإجمالية لكل من البريد الإلكتروني والهاتف عن الدورة 2، إلا أن معدلات دقة العنوان البريدي كانت نفس المعدلات بين الدورات. وقد انخفض معدل السجلات المصنفة بأن جميع الأنماط دقيقة فيها بين الدورة 2 والدورة 3. وعلى الرغم من أن التنوع الطبيعي في العينات أحد أسباب التغير في معدلات الدقة، فقد يكون هناك سبب آخر يتمثل في نمو النطاقات في المنطقة ذات معدلات الدقة الأقل بشكل عام. راجع [الخلفية: معلومات العينات والسوق](#) بالإضافة إلى [النتائج الإقليمية](#) للحصول على مزيد من المعلومات حول المناطق التي شهدت نموا في النطاقات في مقابل معدلات الدقة الإجمالية.

الرسم البياني 15: الدقة الإجمالية حسب الدورة - متطلبات التشغيل حسب اتفاقية اعتماد أمناء السجلات لسنة 2009

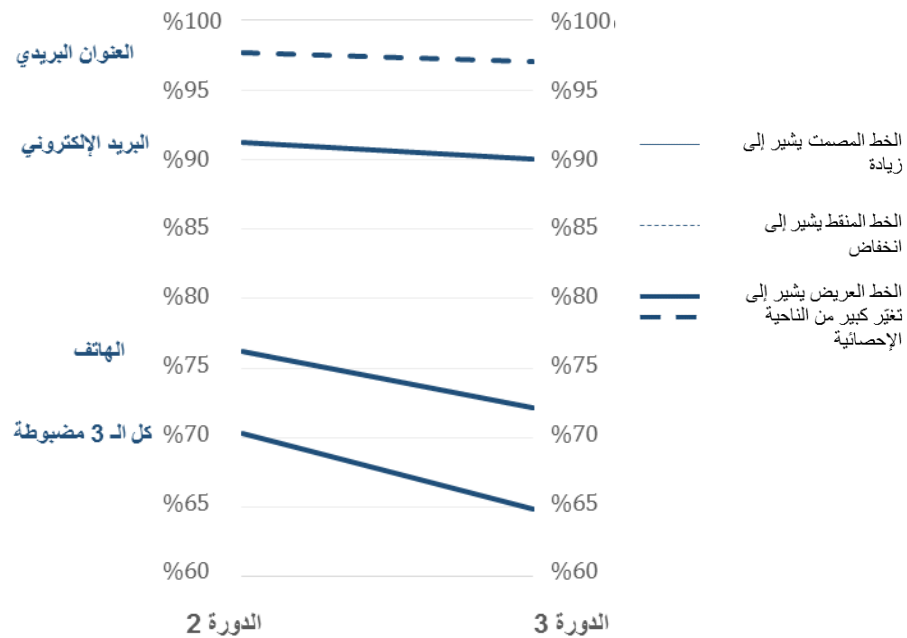


الجدول 25: الدقة الإجمالية حسب الدورة - متطلبات التشغيل حسب اتفاقية اعتماد أسماء السجلات لسنة 2009

جميع النماذج دقيقة	العنوان البريدي	الهاتف	البريد الإلكتروني	
%0.9 ± %64.7	%0.3 ± %98.0	%0.9 ± %74.0	%0.7 ± %87.1	الدورة 1
%0.8 ± %70.2	%0.3 ± %97.6	%0.8 ± %76.0	%0.5 ± %91.4	الدورة 2
%0.9 ± %65.1	%0.3 ± %96.8	%0.8 ± %72.4	%0.5 ± %90.1	الدورة 3
%1.2 ± %-5.0	%0.4 ± %-0.8	%1.1 ± %-3.6	%0.7 ± %-1.2	التغير (الدورة-3-الدورة2)

ولوحظت نفس الانخفاضات في الدقة الإجمالية بين الدورة 2 والدورة 3 بالنسبة للبريد الإلكتروني والهاتف ودقة جميع الأوضاع يمكن الاطلاع عليها في البيانات التالية لنطاقات gTLD السابقة. وبالمثل، فقد أظهرت دقة العناوين البريدية عدم وجود أي تغير فيما بين الدورات.

الرسم البياني 16: دقة نطاقات gTLD السابقة حسب الدورة - متطلبات التشغيل لاتفاقية اعتماد أسماء السجلات لسنة 2009

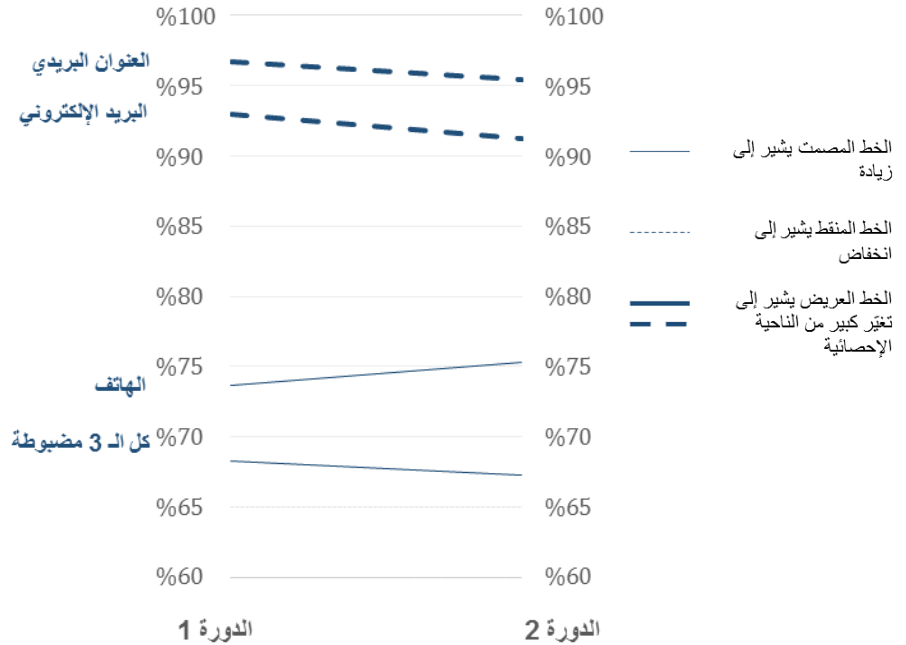


الجدول 26: دقة نطاقات gTLD السابقة حسب الدورة - متطلبات التشغيل لاتفاقية اعتماد أسماء السجلات لسنة 2009

جميع النماذج دقيقة	العنوان البريدي	الهاتف	البريد الإلكتروني	
%1.0 ± %64.9	%0.3 ± %98.0	%1.0 ± %74.3	%0.7 ± %86.9	الدورة 1
%0.9 ± %70.3	%0.3 ± %97.7	%0.8 ± %76.2	%0.6 ± %91.2	الدورة 2
%1.0 ± %64.9	%0.3 ± %97.0	%0.9 ± %72.1	%0.6 ± %90.0	الدورة 3
%1.3 ± %-5.4	%0.5 ± %-0.7	%1.2 ± %-4.1	%0.8 ± %-1.3	التغير (الدورة-3-الدورة2)

يوضح الجدول 27 والشكل 17 أنماطاً لنطاقات gTLD. توضح دقة البريد الإلكتروني انخفاضاً بين الدورة 2 والدورة 3، في حين زيادة دقة الهاتف وانخفاض الدقة البريدية قليلاً. وهي التغيرات ليست كبيرة من الناحية الإحصائية.¹⁸

الرسم البياني 17: دقة نطاقات gTLD الجديدة حسب الدورة - متطلبات التركيب حسب اتفاقية اعتماد أمناء السجلات لسنة 2009



الجدول 27: دقة نطاقات gTLD الجديدة حسب الدورة - متطلبات التركيب حسب اتفاقية اعتماد أمناء السجلات لسنة 2009

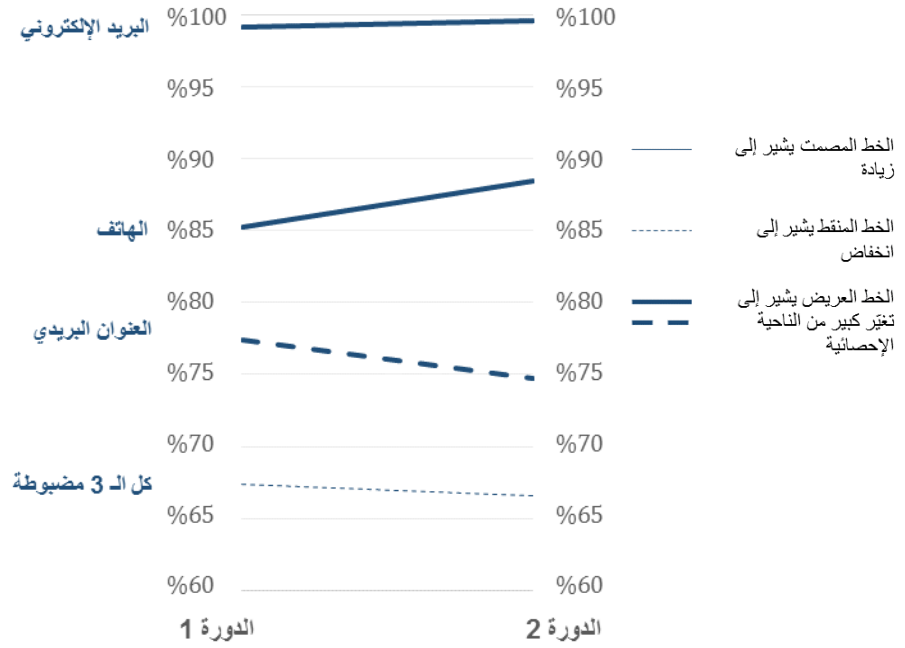
جميع النماذج دقيقة	العنوان البريدي	الهاتف	البريد الإلكتروني	
%2.2 ± %61.3	%0.7 ± %97.8	%2.1 ± %66.7	%1.2 ± %92.0	الدورة 1
%1.9 ± %68.3	%0.7 ± %96.7	%1.8 ± %73.7	%1.0 ± %93.0	الدورة 2
%1.9 ± %67.3	%0.8 ± %95.4	%1.7 ± %75.3	%1.1 ± %91.2	الدورة 3
%2.7 ± %-1.0	%1.1 ± %-1.4	%2.5 ± %1.6	%1.5 ± %-1.8	التغير (الدورة 3- الدورة 2)

مقارنات الدقة فيما بين الدورات - متطلبات التركيب حسب اتفاقية اعتماد أمناء السجلات لسنة 2009

قدمنا في النتائج الرئيسية دقة التركيب للسجلات في مقابل متطلبات اتفاقية اعتماد أمناء السجلات لسنة 2009 للدورة 2. ونقارن فيما يلي بين نتائج دقة التركيب للدورة 3 والنتائج المقدمة من الدورة 2.

¹⁸ راجع الملحق "ب" للحصول على مزيد من المعلومات حول النتائج، لاسيما حسب المنطقة.

التغير في الدقة الإجمالية
يوضح الجدول 28 والشكل 18 أن معدلات دقة البريد الإلكتروني متشابهة للغاية عبر المراحل، إلا أن دقة الهاتف كانت أعلى ودقة العنوان البريدي أقل في الدورة 3.
الرسم البياني 18: الدقة الإجمالية حسب الدورة - متطلبات التركيب حسب اتفاقية اعتماد أمناء السجلات لسنة 2009

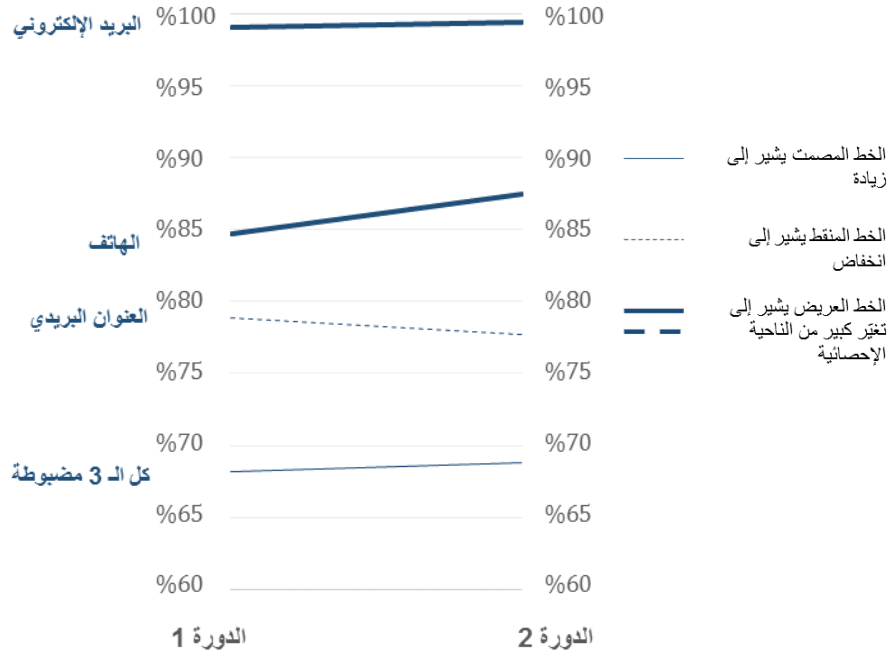


الجدول 28: الدقة الإجمالية حسب الدورة - متطلبات التركيب حسب اتفاقية اعتماد أمناء السجلات لسنة 2009

جميع النماذج دقيقة	العنوان البريدي	الهاتف	البريد الإلكتروني	
±0.9 %68.0	±0.8 %80.4	±0.7 %83.3	±0.2 %99.1	الدورة 1
±0.8 %67.4	±0.7 %77.4	±0.6 %85.3	±0.2 %99.2	الدورة 2
±0.8 %66.6	±0.8 %74.7	±0.6 %88.5	±0.1 %99.6	الدورة 3
±1.2 % -0.8	±1.1 % -2.8	±0.9 %3.2	±0.2 %0.4	التغير (الدورة 3-الدورة 2)

التغير في نطاقات gTLD السابقة
حيث إن غالبية النطاقات في عالم النطاقات من نطاقات gTLD السابقة، فإن الأنماط الخاصة بنطاقات gTLD السابقة الموضحة في الجدول 29 والشكل 19 متشابهة لنمط معدلات الدقة الإجمالية الذي يظهر عاليا في الجدول 28. أي أن البيانات بالنسبة لنطاقات gTLD السابقة تشير إلى نفس الزيادة في الدقة الإجمالية لأرقام الهاتف في الدورة 3 وانخفاض عناوين البريد في الدورة 3. وبالمثل، لم يكن هناك أي تغير في دقة البريد الإلكتروني.

الرسم البياني 19: دقة نطاقات gTLD السابقة حسب الدورة - متطلبات اتفاقية اعتماد أمناء السجلات لسنة 2009



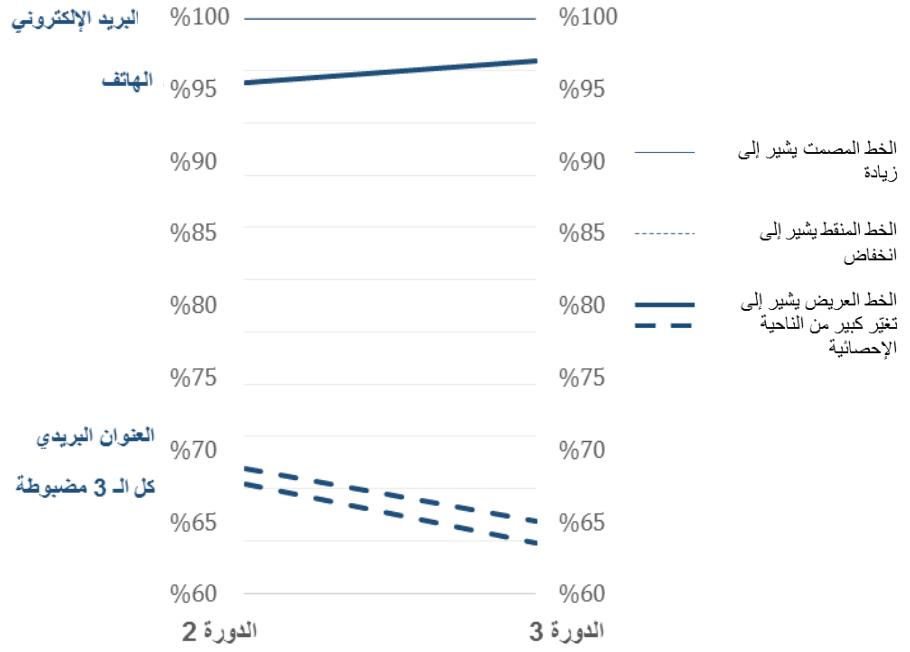
الجدول 29: دقة نطاقات gTLD السابقة حسب الدورة - متطلبات التركيب لاتفاقية اعتماد أمناء السجلات لسنة 2009

جميع النماذج دقيقة	العنوان البريدي	الهاتف	البريد الإلكتروني	
%1.0 ± %68.2	%0.9 ± %80.9	%0.8 ± %83.0	%0.2 ± %99.1	الدورة 1
%0.9 ± %68.2	%0.8 ± %78.9	%0.7 ± %84.7	%0.2 ± %99.1	الدورة 2
%0.9 ± %68.8	%0.8 ± %77.7	%0.7 ± %87.5	%0.1 ± %99.5	الدورة 3
%1.3 ± %0.6	%1.2 ± %-1.2	%1.0 ± %2.8	%0.2 ± %0.4	التغير (الدورة-3-الدورة2)

التغير في نطاقات gTLD الجديدة
 في الجدول 30 والشكل 20، توضح نطاقات gTLD الجديدة نفس النمط المتفق في نطاقات gTLD السابقة. مرة أخرى، ليس ثمة تغير بالنسبة لعناوين البريد الإلكتروني، في حين أن المعدلات بالنسبة لدقة الهاتف زادت عبر الدورات، والمعدلات بالنسبة لدقة العنوان البريدي انخفضت عبر الدورات. انخفضت أيضا نسبة النطاقات في نطاقات gTLD الجديدة التي تجتاز كافة اختبارات الدقة لكافة جهات الاتصال التسع عبر الدورات.¹⁹

¹⁹ راجع تقرير الملحق "ب" للحصول على مزيد من المعلومات حول النتائج، لاسيما حسب المنطقة.

الرسم البياني 20: دقة نطاقات gTLD الجديدة حسب الدورة - متطلبات التركيب لاتفاقية اعتماد أمناء السجلات لسنة 2009



الجدول 30: دقة نطاقات gTLD الجديدة حسب الدورة - متطلبات التركيب لاتفاقية اعتماد أمناء السجلات لسنة 2009

جميع النماذج دقيقة	العنوان البريدي	الهاتف	البريد الإلكتروني	
99.9 ± 0.1	93.9 ± 1.0	65.2 ± 2.1	2.1 ± 2.1	الدورة 1
99.9 ± 0.1	96.0 ± 0.8	55.4 ± 2.0	2.0 ± 2.0	الدورة 2
99.9 ± 0.1	96.0 ± 0.8	49.8 ± 2.0	2.0 ± 2.0	الدورة 3
0.0 ± 0.1	2.1 ± 1.2	5.6 ± 2.8	2.8 ± 2.8	التغير (الدورة 3-الدورة 2)

الملحق "أ": معايير اختبارات الدقة

حاولت هيئة الإنترنت للأرقام والأسماء المخصصة مواءمة معايير اختبار الدقة مع الالتزامات التعاقدية لاتفاقيات اعتماد أمناء السجلات (RAA) وطلبات الحصول على تعليقات فريق عمل هندسة الإنترنت. ويوجد في الوقت الحالي نسختين مهيمنتين لاتفاقية اعتماد أمناء السجلات قيد الاستخدام في مساحة نطاق gTLD، إصدار 2009 وإصدار 2013. وتحتوي كل نسخة من اتفاقية اعتماد أمناء السجلات متطلبات لحضور وتنسيق وقابلية تشغيل عناصر معينة من معلومات العقد لأمين السجل وجهة الاتصال الفني وجهة الاتصال الإدارية لكل اسم نطاق. وسيتم تقييم كل سجل (أي اسم النطاق) مقابل معايير اتفاقية أمين السجل في الوقت الذي تم به إنشاء النطاق. وستوضح ICANN سجلات "المعفيين"، وهي عبارة عن تلك السجلات التي تم إنشاؤها قبل التاريخ الفعلي لاتفاقية اعتماد أمناء السجلات لسنة 2013 لأمين السجل ذلك. على سبيل المثال:

تاريخ إنشاء السجل	05 فبراير 2013
تاريخ سريان اتفاقية اعتماد أمناء السجلات لسنة 2013 على أمين السجل	01 يناير 2014
اختبار معايير التوثيق	متطلبات اتفاقية اعتماد أمناء السجلات لسنة 2009

تاريخ إنشاء السجل	20 أبريل 2014
تاريخ سريان اتفاقية اعتماد أمناء السجلات لسنة 2013 على أمين السجل	01 يناير 2014
اختبار معايير التوثيق	متطلبات اتفاقية اعتماد أمناء السجلات لسنة 2013

يمكنك الاطلاع على نظرة عامة حول معايير اختبار دقة التركيب والتشغيل لعناوين البريد الإلكتروني وأرقام الهواتف والعناوين البريادية على <https://whois.icann.org/en/whoisars-validation>. وسوف استخدمت المعايير المدرجة هناك لمعرفة موفري خدمات التوثيق بما يدعم مشروع نظام تقارير دقة WHOIS.

الملحق "ب": تحاليل إضافية - الدقة حسب متطلبات اتفاقية اعتماد أمناء السجلات لسنة 2009

شيوح بيانات جهة الاتصال

يوضح الجدول ب1 أنه في حالة تطابق اثنين من أنواع الاتصال الثلاثة (وواحد مختلف)، فمن المحتمل جدا أن يتوافق كل من المسجل وجهة الاتصال الإداري، والأقل احتمالا توافق كل من المسجل وجهة الاتصال الفنية.

الجدول ب1: تردد معلومات الاتصال المشتركة عبر نوع ووضع الاتصال

الشيوح	البريد الإلكتروني	الهاتف	العنوان البريدي
جميع الثلاثة متطابقة تماما	80.1 ± 0.7%	82.8 ± 0.7%	81.0 ± 0.7%
المسجل=الإداري	12.1 ± 0.6%	12.0 ± 0.6%	11.6 ± 0.6%
المسجل=الفني	0.4 ± 0.1%	0.2 ± 0.1%	0.3 ± 0.1%
الإداري=الفني	5.1 ± 0.4%	4.0 ± 0.4%	5.2 ± 0.4%
جميع الثلاث مختلفين	2.3 ± 0.3%	0.9 ± 0.2%	1.9 ± 0.2%

أسباب خطأ البناء اللغوي حسب اتفاقية اعتماد أمناء السجلات لسنة 2009 في الدورة 2 والدورة 3

يحتوي قسم [النتائج الرئيسية](#) على نتائج الدورة 3 لبرنامج ARS، لكننا نقدم أيضا أدناه نتائج من نتائج الدورة 3 لبرنامج ARS.

الجدول ب2: إجمالي أخطاء عنوان البريد الإلكتروني حسب نوع جهة الاتصال (اتفاقية اعتماد أمناء السجلات 2009) - الدورة 2

الإجمالي	الفني	الإداري	المسجل	
35,886	11,945	11,947	11,994	اجتازت جميع اختبارات الدقة
99	51	48	*128	مفقود*
3	0	1	2	الرمز @ مفقود
12	4	4	4	غير قابل للحل
36,000	12,000	12,000	12,000	الإجمالي

* البريد الإلكتروني للمسجل غير مطلوب بموجب اتفاقية اعتماد أمناء السجلات لسنة 2009.

الجدول ب3: إجمالي أخطاء عنوان البريد الإلكتروني حسب نوع جهة الاتصال (اتفاقية اعتماد أمناء السجلات 2009) - الدورة 3

الإجمالي	الفني	الإداري	المسجل	
35,923	11,963	11,963	11,997	اجتازت جميع اختبارات الدقة
69	35	34	*96	مفقود*
3	1	1	1	الرمز @ مفقود
5	1	2	2	غير قابل للحل
36,000	12,000	12,000	12,000	الإجمالي

* البريد الإلكتروني للمسجل غير مطلوب بموجب اتفاقية اعتماد أمناء السجلات لسنة 2009.

الجدول ب4: إجمالي أخطاء أرقام الهاتف حسب نوع جهة الاتصال (اتفاقية اعتماد أمناء السجلات 2009) - الدورة 2

الإجمالي	الفني	الإداري	المسجل	
30,938	10,316	10,224	10,398	اجتازت جميع اختبارات الدقة
220	113	107	*182	مفقود*
1,699	584	577	538	رمز الدولة مفقود
3,138	986	1,090	1,062	طول غير صحيح
5	1	2	2	حروف غير مسموح بها
36,000	12,000	12,000	12,000	الإجمالي

* رقم الهاتف للمسجل غير مطلوب بموجب اتفاقية اعتماد أمناء السجلات لسنة 2009.

الجدول ب5: إجمالي أخطاء أرقام الهاتف حسب نوع جهة الاتصال (اتفاقية اعتماد أمناء السجلات 2009) - الدورة 3

الإجمالي	الفني	الإداري	المسجل	
31,381	10,488	10,412	10,481	اجتازت جميع اختبارات الدقة
106	55	51	*110	مفقود*
1,418	462	485	471	رمز الدولة مفقود
3,092	994	1,051	1,047	طول غير صحيح
3	1	1	1	حروف غير مسموح بها
36,000	12,000	12,000	12,000	الإجمالي

* رقم الهاتف للمسجل غير مطلوب بموجب اتفاقية اعتماد أمناء السجلات لسنة 2009.

الجدول ب6: إجمالي أخطاء عنوان البريد حسب نوع جهة الاتصال (اتفاقية اعتماد أمناء السجلات 2009) - الدورة 2

الإجمالي	الفتي	الإداري	المسجل	
25,668	8,836	8,401	8,431	اجتازت جميع اختبارات الدقة
152	57	52	43	مفقود
182	53	58	71	رمز الدولة مفقود
199	64	70	65	اسم الدولة غير محدد
2,912	920	1,039	953	الرمز البريدي مفقود
64	20	21	23	تنسيق الرمز البريدي
4,745	1,433	1,670	1,642	الولاية/المقاطعة مفقود
4,014	1,225	1,401	1,388	اسم المدينة مفقود
2,212	662	764	786	اسم الشارع مفقود
36,000	12,000	12,000	12,000	الإجمالي
14,480	4,434	5,075	4,971	إجمالي الأخطاء
10,332	3,164	3,599	3,569	إجمالي النطاقات ذات الأخطاء

الجدول ب7: إجمالي أخطاء عنوان البريد حسب نوع جهة الاتصال (اتفاقية اعتماد أمناء السجلات 2009) - الدورة 3

الإجمالي	الفتي	الإداري	المسجل	
25,678	8,728	8,475	8,475	اجتازت جميع اختبارات الدقة
102	41	40	21	مفقود
95	29	31	35	رمز الدولة مفقود
190	68	64	58	اسم الدولة غير محدد
2,762	899	960	903	الرمز البريدي مفقود
79	24	24	31	تنسيق الرمز البريدي
4,888	1,543	1,678	1,667	الولاية/المقاطعة مفقود
3,826	1,228	1,300	1,298	اسم المدينة مفقود
2,219	697	755	767	اسم الشارع مفقود
36,000	12,000	12,000	12,000	الإجمالي
14,161	4,529	4,852	4,780	إجمالي الأخطاء
10,322	3,272	3,525	3,525	إجمالي النطاقات ذات الأخطاء

مقارنات إضافية لدقة التركيب فيما بين الدورتين (حسب المنطقة ومجموعة اتفاقية اعتماد أسماء السجلات)

الجدول ب8: دقة النطاقات الأفريقية حسب الدورة - متطلبات التركيب لاتفاقية اعتماد أسماء السجلات لسنة 2009

الدورة	البريد الإلكتروني	الهاتف	العنوان البريدي	جميع النماذج دقيقة
الدورة 2	%0.2 ± %99.9	%2.6 ± %64.6	%2.7 ± %44.6	%2.5 ± %29.3
الدورة 3	%0.0 ± %100.0	%2.6 ± %66.8	%2.7 ± %47.3	%2.6 ± %31.3
التغير (الدورة-3-الدورة 2)	%0.2 ± %0.1	%3.7 ± %2.2	%3.9 ± %2.7	%3.6 ± %2.0

الجدول ب9: دقة نطاقات منطقة دول آسيا-المحيط الهادئ حسب الدورة - متطلبات التركيب لاتفاقية اعتماد أمين السجل لسنة 2009

الدورة	البريد الإلكتروني	الهاتف	العنوان البريدي	جميع النماذج دقيقة
الدورة 2	%0.3 ± %99.4	%1.1 ± %88.9	%1.8 ± %49.8	%1.8 ± %45.0
الدورة 3	%0.3 ± %99.2	%1.0 ± %90.8	%1.8 ± %40.9	%1.7 ± %37.0
التغير (الدورة-3-الدورة 2)	%0.4 ± %-0.2	%1.6 ± %2.0	%2.5 ± %-8.9	%2.5 ± %-8.0

الجدول ب10: دقة النطاقات الأوروبية حسب الدورة - متطلبات التركيب لاتفاقية اعتماد أسماء السجلات لسنة 2009

الدورة	البريد الإلكتروني	الهاتف	العنوان البريدي	جميع النماذج دقيقة
الدورة 2	%0.1 ± %99.9	%1.4 ± %85.1	%1.8 ± %69.4	%1.9 ± %61.3
الدورة 3	%0.1 ± %99.9	%1.3 ± %88.9	%1.9 ± %71.5	%2.0 ± %65.4
التغير (الدورة-3-الدورة 2)	%0.2 ± %-0.0	%1.9 ± %3.8	%2.6 ± %2.2	%2.7 ± %4.0

الجدول ب11: دقة النطاقات اللاتينية/الكاريبية حسب الدورة - متطلبات التركيب لاتفاقية اعتماد أمين السجل لسنة 2009

الدورة	البريد الإلكتروني	الهاتف	العنوان البريدي	جميع النماذج دقيقة
الدورة 2	%0.1 ± %99.9	%1.6 ± %84.3	%2.0 ± %71.0	%2.1 ± %64.7
الدورة 3	%0.0 ± %100.0	%1.6 ± %84.5	%2.0 ± %74.1	%2.1 ± %67.0
التغير (الدورة-3-الدورة 2)	%0.1 ± %0.1	%2.3 ± %0.2	%2.8 ± %3.1	%3.0 ± %2.2

الجدول ب12: دقة نطاقات أمريكا الشمالية حسب الدورة - متطلبات التركيب لاتفاقية اعتماد أمين السجل لسنة 2009

الدورة	البريد الإلكتروني	الهاتف	العنوان البريدي	جميع النماذج دقيقة
الدورة 2	%0.0 ± %100.0	%1.2 ± %85.1	%0.6 ± %96.7	%1.3 ± %82.8
الدورة 3	%0.0 ± %100.0	%1.1 ± %88.1	%0.6 ± %97.0	%1.1 ± %85.7
التغير (الدورة-3-الدورة 2)	%0.0 ± %0.0	%1.6 ± %3.0	%0.8 ± %0.4	%1.7 ± %3.0

الجدول ب13: دقة النطاقات اتفافية اعتماد أمناء السجلات لسنة 2009 - متطلبات التركيب لاتفافية اعتماد أمناء السجلات لسنة 2009

الدورة	البريد الإلكتروني	الهاتف	العنوان البريدي	جميع النماذج دقيقة
الدورة 2	%0.3 ± %99.3	%1.2 ± %90.8	%1.5 ± %85.2	%1.6 ± %80.9
الدورة 3	%0.3 ± %99.6	%1.7 ± %87.4	%1.8 ± %86.1	%2.2 ± %77.5
التغير (الدورة-3-الدورة2)	%0.5 ± %0.3	%2.1 ± %-3.4	%2.3 ± %0.9	%2.7 ± %-3.4

الجدول ب14: دقة النطاقات المعالة حسب اتفافية اعتماد أمناء السجلات لسنة 2013 - متطلبات التركيب لاتفافية اعتماد أمناء السجلات لسنة 2009

الدورة	البريد الإلكتروني	الهاتف	العنوان البريدي	جميع النماذج دقيقة
الدورة 2	%0.2 ± %99.4	%1.1 ± %80.0	%1.1 ± %82.2	%1.3 ± %66.9
الدورة 3	%0.2 ± %99.5	%1.0 ± %83.8	%1.1 ± %82.0	%1.3 ± %69.8
التغير (الدورة-3-الدورة2)	%0.3 ± %0.1	%1.5 ± %3.8	%1.5 ± %-0.1	%1.9 ± %2.9

الجدول ب15: دقة النطاقات غير المعالة حسب اتفافية اعتماد أمناء السجلات لسنة 2013 - متطلبات التركيب لاتفافية اعتماد أمناء السجلات لسنة 2009

الدورة	البريد الإلكتروني	الهاتف	العنوان البريدي	جميع النماذج دقيقة
الدورة 2	%0.3 ± %98.9	%0.8 ± %91.1	%1.2 ± %71.4	%1.3 ± %67.0
الدورة 3	%0.1 ± %99.7	%0.7 ± %92.7	%1.2 ± %67.9	%1.2 ± %63.6
التغير (الدورة-3-الدورة2)	%0.3 ± %0.8	%1.0 ± %1.7	%1.7 ± %-3.5	%1.8 ± %-3.4

الملحق "ج": تحاليل إضافية - الدقة حسب متطلبات اتفاقية اعتماد أمناء السجلات لسنة 2013

تمثل النطاقات المسجلة في اتفاقية اعتماد أمناء السجلات لسنة 2013 الآن ما يقرب من 50 بالمائة من جميع النطاقات. في هذا الملحق، فإننا ننظر في معدلات الدقة استناداً إلى متطلبات اتفاقية اعتماد أمناء السجلات لسنة 2013. وكما أوضحنا سابقاً في هذا التقرير، تم اختيار اتفاقية اعتماد أمناء السجلات لسنة 2009 كقاعدة تم بناء عليها تحليل كافة سجلات العينة الفرعية المحملة البالغ عددها 12,000 سجل. وللعلم فإن متطلبات اتفاقية اعتماد أمناء السجلات لسنة 2013 أكثر صرامة من متطلبات إصدار 2009 لنفس الاتفاقية، حيث تنبني وبالتالي تضم متطلبات اتفاقية 2009. على سبيل المثال، تتطلب اتفاقية اعتماد أمناء السجلات لسنة 2009 عنواناً لكل جهة اتصال، في حين تتطلب اتفاقية اعتماد أمناء السجلات لسنة 2013 أن ينسق عنوان كل اتصال وفقاً لنموذج المعايير S42 التابع للاتحاد البريدي العالمي والمعمول به في بلد معين. وأي حقل جهة اتصال يفي بمتطلبات اتفاقية اعتماد أمناء السجلات لسنة 2013 من شأنه أيضاً أن يلبي متطلبات 2009، ولهذا السبب، فإن متطلبات 2009 بمثابة قاعدة أساس يمكن مقارنة كافة السجلات في ضوءها.

الرسم البياني ج1: الدقة الإجمالية - متطلبات التركيب في اتفاقية اعتماد أمناء السجلات لسنة 2013



الجدول ج1: الدقة الإجمالية حسب نوع ووضع الاتصال - متطلبات التركيب في اتفاقية اعتماد أمناء السجلات لسنة 2013

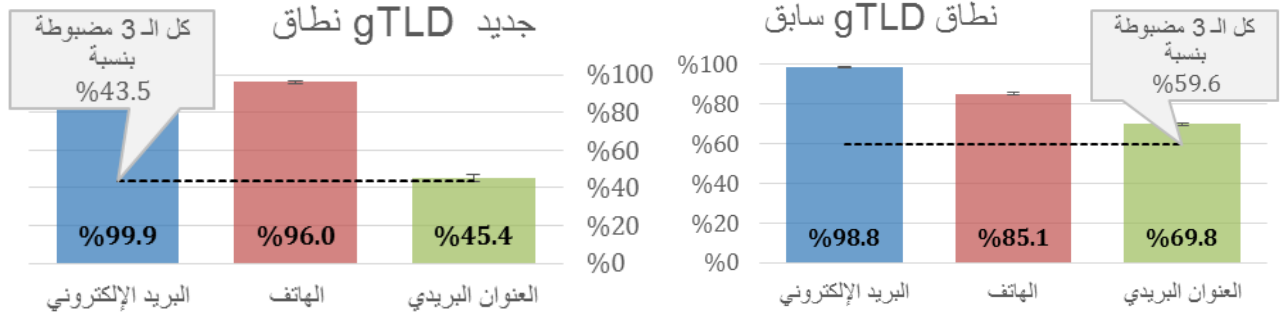
المسجل	البريد الإلكتروني	الهاتف	العنوان البريدي	الثلاثة جميعاً بدقة
المسجل	99.1% ± 0.2%	87.6% ± 0.6%	68.3% ± 0.8%	59.4% ± 0.9%
الإداري	99.6% ± 0.1%	87.6% ± 0.6%	68.3% ± 0.8%	60.0% ± 0.9%
الفني	99.6% ± 0.1%	87.9% ± 0.6%	68.8% ± 0.8%	60.7% ± 0.9%
الإجمالي	98.9% ± 0.2%	86.4% ± 0.6%	67.0% ± 0.8%	57.7% ± 0.9%

دقة المجموعة الفرعية - متطلبات التركيب لاتفاقية اعتماد أمناء السجلات لسنة 2013

بعد ذلك، ننظر في المجموعات الفرعية في الدورة 2، بداية من نطاقات gTLD السابقة في مقابل الجديدة. حيث إن الأرقام بالنسبة للمسجل وجهة الاتصال الإدارية والفنية متشابهة (بما أن لديهم نفس المعلومات أكثر من ثلاثة أرباع الوقت)، فإننا نعرض بأن دقة المجموعة الفرعية لجهة اتصال المسجل والإداري والفني قد اجتازت جميعها اختبارات الدقة.

المجموعة الفرعية 1: نطاقات gTLD السابقة مقابل الجديدة

الرسم البياني ج2أ: الدقة حسب نوع نطاق gTLD - متطلبات التركيب في اتفاقية اعتماد أمناء السجلات لسنة 2013

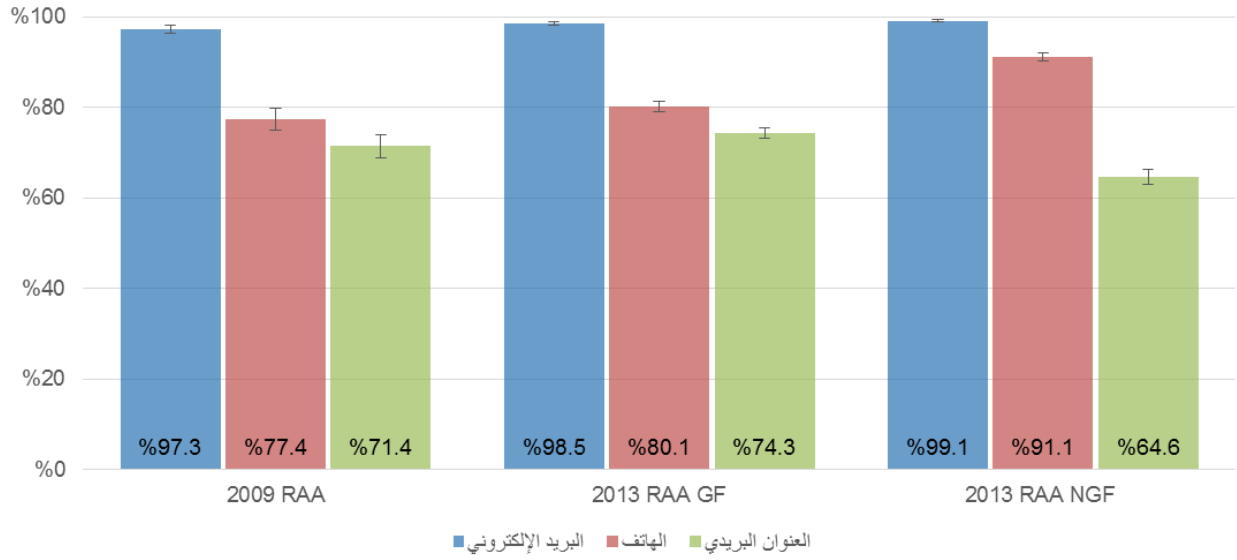


يوضح الجدول ج2أ أن نطاقات gTLD الجديدة بها دقة تركيب أعلى من حيث البريد الإلكتروني والهاتف، ولكن دقة أقل من حيث تركيب العنوان البريدي.

الجدول ج2أ: الدقة حسب نوع نطاقات gTLD - متطلبات التركيب في اتفاقية اعتماد أمناء السجلات لسنة 2013

الثلاثة جميعاً بدقة	العنوان البريدي	الهاتف	البريد الإلكتروني	نطاقات gTLD السابقة
%1.0 ± %59.6	%0.9 ± %69.8	%0.7 ± %85.1	%0.2 ± %98.8	نطاقات gTLD السابقة
%2.0 ± %43.5	%2.0 ± %45.4	%0.8 ± %96.0	%0.1 ± %99.9	gTLD الجديد
%0.9 ± %57.7	%0.8 ± %67.0	%0.6 ± %86.4	%0.2 ± %98.9	الإجمالي

الرسم البياني ج2ب: الدقة حسب نوع نطاق gTLD، مع تقسيم نطاق gTLD السابقة حسب نوع اتفاقية اعتماد أسماء السجلات - متطلبات التركيب في اتفاقية اعتماد أسماء السجلات لسنة 2013

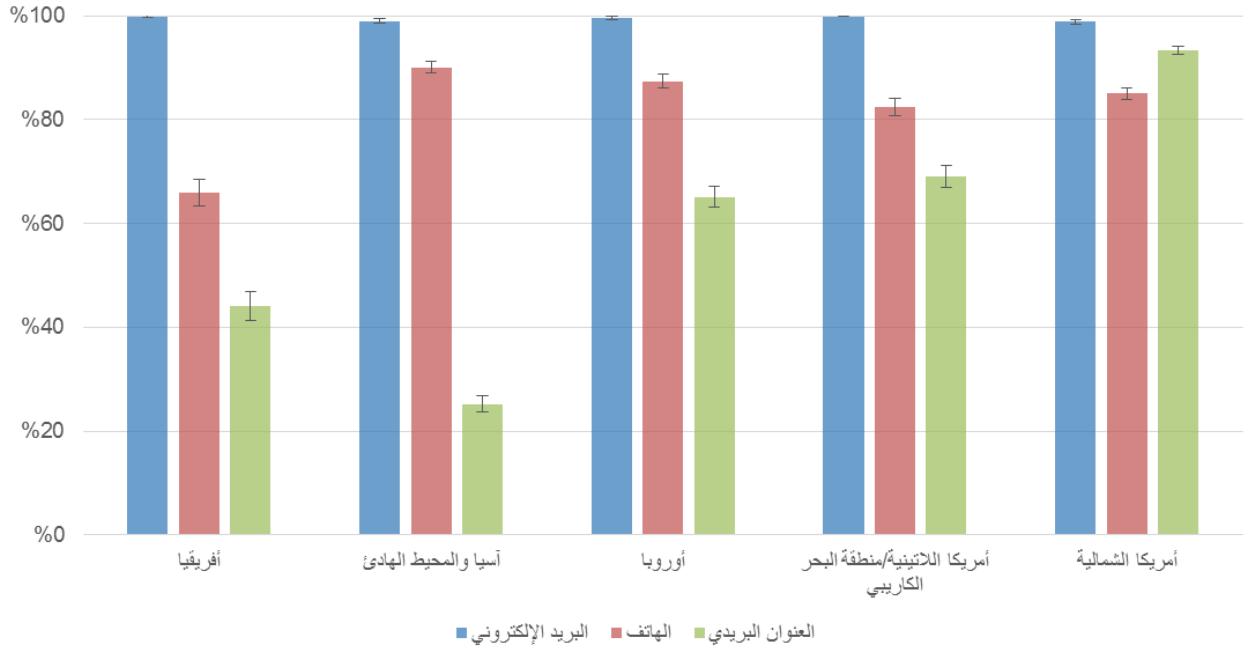


الجدول ج2ب: الدقة حسب نوع نطاق gTLD، مع تقسيم نطاق gTLD السابقة حسب نوع اتفاقية اعتماد أسماء السجلات - متطلبات التركيب في اتفاقية اعتماد أسماء السجلات لسنة 2013

الثلثة جميعاً دقيقة	العنوان البريدي	الهاتف	البريد الإلكتروني	
%1.0 ± %59.6	%0.9 ± %69.8	%0.7 ± %85.1	%0.2 ± %98.8	نطاقات gTLD السابقة
%2.8 ± %60.2	%2.5 ± %71.4	%2.4 ± %77.4	%0.9 ± %97.3	اتفاقية اعتماد أسماء السجلات لسنة 2009
%1.4 ± %59.9	%1.2 ± %74.3	%1.1 ± %80.1	%0.3 ± %98.5	اتفاقية اعتماد أسماء السجلات لسنة 2009 المعالة
%1.6 ± %59.3	%1.6 ± %64.6	%0.9 ± %91.1	%0.3 ± %99.1	اتفاقية اعتماد أسماء السجلات لسنة 2009 غير المعالة
%2.0 ± %43.5	%2.0 ± %45.4	%0.8 ± %96.0	%0.1 ± %99.9	gTLD الجديدة*
%0.9 ± %57.7	%0.8 ± %67.0	%0.6 ± %86.4	%0.2 ± %98.9	الإجمالي

المجموعة الفرعية 2: منطقة ICANN بعد ذلك، ننظر في دقة منطقة ICANN. ومرة أخرى، فإن دقة المجموعة الفرعية الحالية لجهات اتصال المسجل والإداري والفني اجتازت جميعها اختبارات الدقة.

الرسم البياني ج3: الدقة حسب منطقة ICANN - متطلبات التركيب في اتفاقية اعتماد أسماء السجلات لسنة 2013

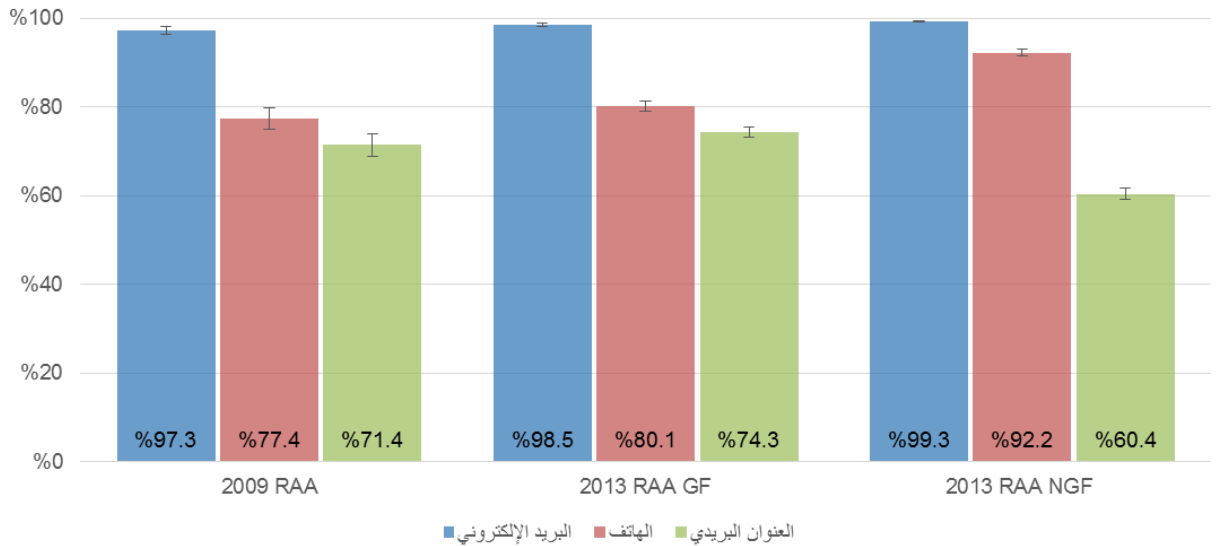


الجدول ج3: الدقة حسب منطقة ICANN - متطلبات التركيب في اتفاقية اعتماد أسماء السجلات لسنة 2013

المنطقة	البريد الإلكتروني	الهاتف	العنوان البريدي	الثلاثة جميعًا بدقة
أفريقيا	99.9 ± 0.2%	65.9 ± 2.6%	44.1 ± 2.7%	28.9 ± 2.5%
آسيا والمحيط الهادئ	99.0 ± 0.4%	90.1 ± 1.1%	25.2 ± 1.6%	22.5 ± 1.5%
أوروبا	99.6 ± 0.3%	87.4 ± 1.4%	65.1 ± 2.0%	59.4 ± 2.0%
أمريكا اللاتينية/منطقة البحر الكاريبي	99.9 ± 0.1%	82.4 ± 1.7%	69.0 ± 2.1%	62.2 ± 2.2%
أمريكا الشمالية	98.8 ± 0.4%	85.0 ± 1.2%	93.3 ± 0.8%	78.5 ± 1.3%
الإجمالي	98.9 ± 0.2%	86.4 ± 0.6%	67.0 ± 0.8%	57.7 ± 0.9%

المجموعة الفرعية: حالة اتفاقية اعتماد أمناء السجلات في النهاية، ننظر في معدلات الدقة حسب حالة اتفاقية اعتماد أمناء السجلات. يتعين على مجموعة اتفاقية اعتماد أمناء السجلات لسنة 2013 غير المعالة فقط استيفاء المعايير الخاصة باتفاقية اعتماد أمناء السجلات لسنة 2013، ومن ثم يتعين علينا توقع أن هذه المجموعة تضم الدقة الأعلى.

الرسم البياني ج4: الدقة حسب حالة اتفاقية اعتماد أمناء السجلات - متطلبات التركيب في اتفاقية اعتماد أمناء السجلات لسنة 2013



الجدول ج4: الدقة حسب حالة اتفاقية اعتماد أمناء السجلات - متطلبات التركيب في اتفاقية اعتماد أمناء السجلات لسنة 2013

الثلاثة جميعًا دقيقة	العنوان البريدي	الهاتف	البريد الإلكتروني	
2.8 ± 60.2 %	2.5 ± 71.4 %	2.4 ± 77.4 %	0.9 ± 97.3 %	اتفاقية اعتماد أمناء السجلات لسنة 2009
1.4 ± 59.9 %	1.2 ± 74.3 %	1.1 ± 80.1 %	0.3 ± 98.5 %	النطاقات المعالة حسب اتفاقية اعتماد أمناء السجلات لسنة 2013
1.3 ± 55.8 %	1.2 ± 60.4 %	0.7 ± 92.2 %	0.2 ± 99.3 %	النطاقات غير المعالة حسب اتفاقية اعتماد أمناء السجلات لسنة 2013
0.9 ± 57.7 %	0.8 ± 67.0 %	0.6 ± 86.4 %	0.2 ± 98.9 %	الإجمالي

مقارنات بين الدورات – متطلبات التركيب حسب اتفاقية اعتماد أمناء السجلات لسنة 2013

قدمنا أعلاه دقة التركيب لمتطلبات اتفاقية اعتماد أمناء السجلات لسنة 2013 للدورة 3. ونقارن هنا نتائج الدورة 3 بالنتائج المقدمة من الدورة 2 لعدد 5,737 نطاقا المطلوب يجب أن تتوافق مع هذه المتطلبات.

الدقة الشاملة

الجدول 5: الدقة الإجمالية حسب الدورة - متطلبات التركيب حسب اتفاقية اعتماد أمناء السجلات لسنة 2013

الدورة	البريد الإلكتروني	الهاتف	العنوان البريدي	جميع النماذج دقيقة
الدورة 2	%0.4 ± %98.3	%0.9 ± %89.2	%1.3 ± %63.0	%1.4 ± %57.2
الدورة 3	%0.2 ± %99.3	%0.7 ± %92.2	%1.3 ± %60.3	%1.3 ± %55.7
التغير (الدورة-3-الدورة2)	%0.4 ± %1.0	%1.1 ± %3.0	%1.8 ± %-2.7	%1.9 ± %-1.5

نطاقات gTLD السابقة مقابل الجديدة

الجدول 6: دقة نطاقات gTLD السابقة حسب الدورة - متطلبات التركيب لاتفاقية اعتماد أمناء السجلات لسنة 2013

الدورة	البريد الإلكتروني	الهاتف	العنوان البريدي	جميع النماذج دقيقة
الدورة 2	%0.5 ± %98.0	%1.2 ± %88.4	%1.7 ± %65.5	%1.8 ± %58.9
الدورة 3	%0.3 ± %99.1	%1.0 ± %91.1	%1.6 ± %64.6	%1.7 ± %59.2
التغير (الدورة-3-الدورة2)	%0.6 ± %1.1	%1.5 ± %2.7	%2.4 ± %-0.9	%2.4 ± %0.3

الجدول 7: دقة نطاقات gTLD الجديدة حسب الدورة - متطلبات التركيب لاتفاقية اعتماد أمناء السجلات لسنة 2013

الدورة	البريد الإلكتروني	الهاتف	العنوان البريدي	جميع النماذج دقيقة
الدورة 2	%0.1 ± %99.9	%1.0 ± %93.9	%2.1 ± %48.5	%2.1 ± %47.3
الدورة 3	%0.1 ± %99.9	%0.8 ± %96.0	%2.0 ± %45.4	%2.0 ± %43.5
التغير (الدورة-3-الدورة2)	%0.2 ± %0.0	%1.3 ± %2.1	%2.9 ± %-3.0	%2.9 ± %-3.8

مناطق ICANN

الجدول 8: دقة النطاقات الأفريقية حسب الدورة - متطلبات التركيب لاتفاقية اعتماد أمناء السجلات لسنة 2013

الدورة	البريد الإلكتروني	الهاتف	العنوان البريدي	جميع النماذج دقيقة
الدورة 2	%0.3 ± %99.8	%3.3 ± %69.2	%3.4 ± %36.3	%3.1 ± %24.8
الدورة 3	%0.0 ± %100.0	%3.1 ± %73.7	%3.4 ± %39.4	%3.2 ± %30.5
التغير (الدورة-3-الدورة2)	%0.3 ± %0.2	%4.5 ± %4.5	%4.8 ± %3.1	%4.4 ± %5.7

الجدول ج9: دقة نطاقات آسيا-الهادئ بالنسبة لمتطلبات التركيب اللغوية لاتفاقية اعتماد أمناء السجلات لسنة 2013 بحسب الدورة

الدورة	البريد الإلكتروني	الهاتف	العنوان البريدي	جميع النماذج دقيقة
الدورة 2	%0.4 ± %99.5	%1.5 ± %90.8	%2.3 ± %28.0	%2.3 ± %25.6
الدورة 3	%0.3 ± %99.5	%1.2 ± %93.3	%1.9 ± %21.5	%1.9 ± %19.8
التغيير (الدورة-3 - الدورة2)	%0.5 ± %-0.0	%1.9 ± %2.6	%3.0 ± %-6.5	%2.9 ± %-5.9

الجدول ج10: دقة نطاقات الأوروبية بالنسبة لمتطلبات التركيب اللغوية لاتفاقية اعتماد أمناء السجلات لسنة 2013 بحسب الدورة

الدورة	البريد الإلكتروني	الهاتف	العنوان البريدي	جميع النماذج دقيقة
الدورة 2	%0.0 ± %100.0	%1.8 ± %90.2	%3.0 ± %60.2	%3.1 ± %56.8
الدورة 3	%0.0 ± %100.0	%1.7 ± %91.6	%2.9 ± %65.4	%3.0 ± %61.9
التغيير (الدورة-3-الدورة2)	%0.0 ± %0.0	%2.5 ± %1.4	%4.2 ± %5.2	%4.3 ± %5.1

الجدول ج11: دقة نطاقات اللاتينية/منطقة الكاريبي بالنسبة لمتطلبات التركيب اللغوية لاتفاقية اعتماد أمناء السجلات لسنة 2013 بحسب الدورة

الدورة	البريد الإلكتروني	الهاتف	العنوان البريدي	جميع النماذج دقيقة
الدورة 2	%0.1 ± %100.0	%2.0 ± %91.3	%3.0 ± %74.3	%3.1 ± %72.4
الدورة 3	%0.0 ± %100.0	%2.0 ± %89.8	%2.8 ± %76.5	%2.9 ± %72.2
التغيير (الدورة-3-الدورة2)	%0.1 ± %0.0	%2.8 ± %-1.5	%4.1 ± %2.2	%4.3 ± %-0.2

الجدول ج12: دقة نطاقات أمريكا الشمالية بالنسبة لمتطلبات التركيب اللغوية لاتفاقية اعتماد أمناء السجلات لسنة 2013 بحسب الدورة

الدورة	البريد الإلكتروني	الهاتف	العنوان البريدي	جميع النماذج دقيقة
الدورة 2	%0.7 ± %98.5	%1.8 ± %89.7	%1.3 ± %95.2	%2.1 ± %84.9
الدورة 3	%0.6 ± %98.9	%1.4 ± %92.4	%1.1 ± %95.8	%1.8 ± %88.0
التغيير (الدورة-3-الدورة2)	%0.9 ± %0.4	%2.3 ± %2.7	%1.7 ± %0.6	%2.8 ± %3.0

حالة اتفاقية اعتماد أمناء السجلات

أخيراً، يوضح الجدول ج13 إلى ج15 التغييرات من الدورة 2 إلى الدورة 3 حسب نمط الاتصال ومجموعة اتفاقية اعتماد أمناء السجلات. الجدول ج13: دقة نطاقات اتفاقية اعتماد أمناء السجلات لسنة 2009 بالنسبة لمتطلبات التركيب اللغوية لاتفاقية اعتماد أمناء السجلات لسنة 2013 بحسب الدورة

الدورة	البريد الإلكتروني	الهاتف	العنوان البريدي	جميع النماذج دقيقة
الدورة 2	%0.6 ± %98.1	%1.9 ± %68.8	%2.1 ± %41.6	%1.7 ± %20.2
الدورة 3	%0.9 ± %97.0	%2.1 ± %78.5	%2.3 ± %72.4	%2.5 ± %61.5
التغيير (الدورة-3-الدورة2)	%1.0 ± %-1.1	%2.9 ± %9.7	%3.1 ± %30.8	%3.0 ± %41.3

الجدول ج14: دقة نطاقات اتفاقية اعتماد أمناء السجلات لسنة 2013 المعالة بالنسبة لمتطلبات التركيب اللغوية لاتفاقية اعتماد أمناء السجلات لسنة 2013 بحسب الدورة

الدورة	البريد الإلكتروني	الهاتف	العنوان البريدي	جميع النماذج دقيقة
الدورة 2	%0.3 ± %99.0	%1.2 ± %74.9	%1.2 ± %76.3	%1.4 ± %57.8
الدورة 3	%0.3 ± %98.5	%1.1 ± %80.1	%1.2 ± %74.3	%1.4 ± %59.9
التغير (الدورة-3-الدورة2)	%0.4 ± %-0.5	%1.7 ± %5.2	%1.7 ± %-1.9	%2.0 ± %2.1

الجدول ج15: دقة نطاقات اتفاقية اعتماد أمناء السجلات لسنة 2013 غير المعالة بالنسبة لمتطلبات التركيب اللغوية لاتفاقية اعتماد أمناء السجلات لسنة 2013 بحسب الدورة

الدورة	البريد الإلكتروني	الهاتف	العنوان البريدي	جميع النماذج دقيقة
الدورة 2	%0.4 ± %98.3	%0.9 ± %89.2	%1.3 ± %63.0	%1.4 ± %57.2
الدورة 3	%0.2 ± %99.3	%0.7 ± %92.2	%1.3 ± %60.3	%1.3 ± %55.7
التغير (الدورة-3-الدورة2)	%0.4 ± %1.0	%1.1 ± %3.0	%1.8 ± %-2.7	%1.9 ± %-1.5

أسباب خطأ التركيب حسب اتفاقية اعتماد أمناء السجلات لسنة 2013

في جميع دراسات نظام تقارير دقة WHOIS السابقة، قمنا بعرض ماهية اختبارات الدقة التي فشلت بالنسبة لكل جهة اتصال. ونحن نكرر هذه الجداول من الدورة 2 وأيضا نعرض نفس البيانات للدورة 3.

عناوين البريد الإلكتروني

الجدول ج16: إجمالي أخطاء عنوان البريد الإلكتروني حسب نوع جهة الاتصال (اتفاقية اعتماد أمناء السجلات 2013) - الدورة 2

الإجمالي	المسجل	الإداري	الفني	الإجمالي
اجتازت جميع اختبارات الدقة	5,083	5,095	5,095	15,273
مفقود	35	23	23	81
غير قابل للحل	1	1	1	3
الإجمالي	5,119	5,119	5,119	15,357

الجدول ج17: إجمالي أخطاء عنوان البريد الإلكتروني حسب نوع جهة الاتصال (اتفاقية اعتماد أمناء السجلات 2013) - الدورة 3

الإجمالي	المسجل	الإداري	الفني	الإجمالي
اجتازت جميع اختبارات الدقة	5,721	5,728	5,729	17,178
مفقود	15	8	8	31
غير قابل للحل	1	1	0	2
الإجمالي	5,737	5,737	5,737	17,211

أرقام الهاتف

الجدول ج18: إجمالي أخطاء أرقام الهاتف حسب نوع جهة الاتصال (اتفاقية اعتماد أمناء السجلات 2013) - الدورة 2

الإجمالي	الفني	الإداري	المسجل	
13,782	4,586	4,590	4,606	اجتازت جميع اختبارات الدقة
185	63	62	60	غير موجود
273	100	86	87	رمز الدولة مفقود
176	67	56	53	تنسيق رمز الدولة
941	303	325	313	طول غير صحيح
0	0	0	0	حروف غير مسموح بها
15,357	5,119	5,119	5,119	الإجمالي

ملاحظة: يشير النص المائل إلى متطلبات اتفاقية اعتماد أمناء السجلات لسنة 2013 الجديدة.

الجدول ج19: إجمالي أخطاء أرقام الهاتف حسب نوع جهة الاتصال (اتفاقية اعتماد أمناء السجلات 2013) - الدورة 3

الإجمالي	الفني	الإداري	المسجل	
15,651	5,231	5,206	5,214	اجتازت جميع اختبارات الدقة
35	15	12	8	غير موجود
290	92	98	100	رمز الدولة مفقود
141	46	47	48	تنسيق رمز الدولة
1,094	353	374	367	طول غير صحيح
0	0	0	0	حروف غير مسموح بها
17,211	5,737	5,737	5,737	الإجمالي

ملاحظة: يشير النص المائل إلى متطلبات اتفاقية اعتماد أمناء السجلات لسنة 2013 الجديدة.

العناوين البريدية

الجدول ج20: إجمالي أخطاء عنوان البريد حسب نوع جهة الاتصال (اتفاقية اعتماد أمناء السجلات 2013) - الدورة 2

الإجمالي	الفني	الإداري	المسجل	
9,171	3,093	3,037	3,041	اجتازت جميع اختبارات الدقة
73	25	25	23	مفقود
3	1	1	1	رمز الدولة مفقود
98	32	33	33	اسم الدولة غير محدد
183	61	61	61	اسم الدولة في الحقل الخطأ
0	0	0	0	الدولة بغير تنسيق ISO Alpha 2
1,137	386	389	362	الرمز البريدي مفقود
34	11	11	12	تنسيق الرمز البريدي
0	0	0	0	الرمز البريدي في الحقل الخطأ
2,612	805	914	893	الولاية/المقاطعة مفقود
131	42	44	45	الولاية/المقاطعة في الحقل الخطأ
310	116	98	96	تنسيق الولاية/المقاطعة
1,688	538	582	568	اسم المدينة مفقود
1,258	483	386	389	اسم المدينة في الحقل الخطأ
1,226	386	415	425	اسم الشارع مفقود
312	95	108	109	اسم الشارع في الحقل الخطأ
15,357	5,119	5,119	5,119	الإجمالي
9,065	2,981	3,067	3,017	إجمالي الأخطاء

الجدول ج21: إجمالي أخطاء عنوان البريد حسب نوع جهة الاتصال (اتفاقية اعتماد أمناء السجلات لسنة 2013) - الدورة 3

الإجمالي	الجمالي	الإداري	المسجل	
10,168	3,419	3,375	3,374	اجتازت جميع اختبارات الدقة
21	9	9	3	مفقود
7	2	2	3	رمز الدولة مفقود
105	36	35	34	اسم الدولة غير محدد
183	61	61	61	اسم الدولة في الحقل الخطأ
0	0	0	0	الدولة بغير تنسيق ISO Alpha 2
1,265	424	433	408	الرمز البريدي مفقود
30	9	10	11	تنسيق الرمز البريدي
0	0	0	0	الرمز البريدي في الحقل الخطأ
3,248	1,035	1,112	1,101	الولاية/المقاطعة مفقود
101	30	35	36	الولاية/المقاطعة في الحقل الخطأ
311	105	103	103	تنسيق الولاية/المقاطعة
1,872	618	635	619	اسم المدينة مفقود
1,239	450	393	396	اسم المدينة في الحقل الخطأ
1,377	443	464	470	اسم الشارع مفقود
347	109	118	120	اسم الشارع في الحقل الخطأ
17,211	5,737	5,737	5,737	الإجمالي
10,106	3,331	3,410	3,365	إجمالي الأخطاء

ملاحظة: يشير النص المائل إلى متطلبات اتفاقية اعتماد أمناء السجلات لسنة 2013 الجديدة.

التحليل الذي أجرته المجموعة الفرعية: الدقة حسب متطلبات اتفاقية اعتماد أمناء السجلات لسنة 2013 - التشغيل

بالنسبة لإمكانية التشغيل، فإن المطلب الإضافي الوحيد لاتفاقية اعتماد أمناء السجلات لسنة 2013 هو أن عناوين البريد الإلكتروني وأرقام الهواتف الخاصة بالمسجل أصبحت حقولاً مطلوبة. سوف تكون نتائج الدقة لمتطلبات اتفاقية اعتماد أمناء السجلات لسنة 2013 الخاصة بالتشغيل مكررة للغاية، وبناء على ذلك لم يتم عرضها في هذا التقرير.

الملحق "د": التحليلات الإضافية - عدد اللغات النصية حسب المنطقة

توضح الجداول التالية السجلات في حسابات العينات الفرعية المحللة للغات النصية التي تم العثور عليها في خانة العنوان البريدي لمعلومات جهات اتصال المسجلين. ويوضح عمود "العدد" إجمالي عدد السجلات لأي لغة نصية محددة، وتوضح أعمدة التركيب والتشغيل عدد السجلات الدقيقة لأي لغة نصية محددة. من المهم الإشارة إلى أن أي سجل فردي قد يكون له أكثر من نوع نص واحد. وبالنسبة لنوع النص اللاتيني، تم احتساب سجل فقط عندما احتوت جميع خانات العنوان البريدي للمسجل على نص لاتيني فقط.

الجدول 1: اللغات النصية لمنطقة أفريقيا، العدد الإجمالي وأعداد التركيب والتشغيل الدقيقين

لغة النص	إجمالي العدد	عدد التركيب اللغوي الدقيق	عدد التشغيل الدقيق
لاتيني فقط	1,258	423	666
العربية	0	0	0
الصينية (هانزية)	0	0	0
كوري (هانغل)	0	0	0
الرسوم الصوتية	9	5	3

الجدول 2: اللغات النصية لمنطقة دول آسيا-المحيط الهادئ، العدد الإجمالي وأعداد التركيب والتشغيل الدقيقين

لغة النص	إجمالي العدد	عدد التركيب اللغوي الدقيق	عدد التشغيل الدقيق
لاتيني فقط	2,903	1,094	1,607
العربية	1	0	1
الصينية (هانزية)	32	15	16
كوري (هانغل)	1	0	0
الرسوم الصوتية	6	3	3

الجدول 3: اللغات النصية لمنطقة أوروبا، العدد الإجمالي وأعداد التركيب والتشغيل الدقيقين

لغة النص	إجمالي العدد	عدد التركيب اللغوي الدقيق	عدد التشغيل الدقيق
لاتيني فقط	2,126	1,463	1,339
العربية	0	0	0
الصينية (هانزية)	0	0	0
كوري (هانغل)	0	0	0
الرسوم الصوتية	83	58	50

الجدول 4: اللغات النصية لمنطقة أمريكا اللاتينية ومنطقة الكاريبي، العدد الإجمالي وأعداد التركيب والتشغيل الدقيقين

لغة النص	إجمالي العدد	عدد التركيب اللغوي الدقيق	عدد التشغيل الدقيق
لاتيني فقط	1,888	1,266	1,263
العربية	0	0	0
الصينية (هانزية)	0	0	0
كوري (هانغل)	0	0	0
الرسوم الصوتية	16	6	6

الجدول 5: اللغات النصية لمنطقة أمريكا الشمالية، العدد الإجمالي وأعداد التركيب والتشغيل الدقيقين

لغة النص	إجمالي العدد	عدد التركيب اللغوي الدقيق	عدد التشغيل الدقيق
لاتيني فقط	3,629	3,222	2,860
العربية	0	0	0
الصينية (هانزية)	0	0	0
كوري (هانغل)	0	0	0
الرسوم الصوتية	0	0	0